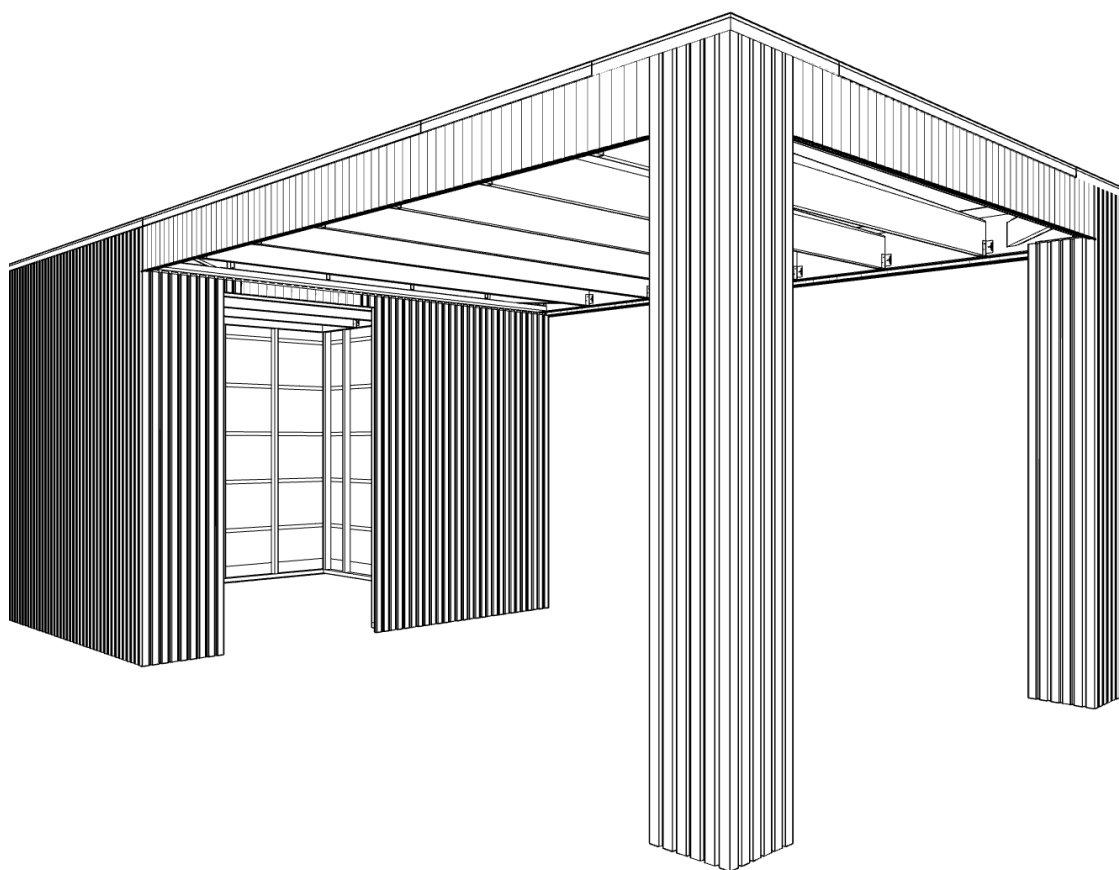

MONTAGEHANDLEIDING / NOTICE DE MONTAGE



BOX COEXTRUSIE
BOX COEXTRUSION

INHOUDSOPGAVE / TABLE DES MATIÈRES

1.	Inleiding – Introduction.....	2
2.	Belangrijke veiligheidsvoorschriften – Importantes précautions de sécurité	3
3.	Gereedschap - Outils.....	4
4.	Montage-instructies - Instructions de montage	5
4.1	Berging – Débarras.....	5
4.2	Beklanking (berging) – Planquer (débarras)	8
4.3	Dakconstructie berging - Construction de toit du débarras	9
4.4	Palen voor luifelconstructie - Poteaux pour la construction d'auvents.....	13
4.5	Liggers van de luifel monteren – Monter des poutres de l’auvent	14
4.6	Beklanking (Luifel + achterwand) – Planquer (Auvent + paroi arrière)	19
4.7	Dakafwerking - Finition du toit	24
4.8	EPDM dakbedekking. – Toiture EPDM.....	27
4.9	Aluminium dakrand monteren. - Montez le bord du toit en aluminium.....	32
4.10	Beklede paal afwerken. - Finition poteau couvert.....	33

1. Inleiding – Introduction

Hierbij vindt u de handleiding om uw box coextrusie te plaatsen. Gelieve de handleiding aandachtig te lezen en te bewaren voor latere raadpleging. Volg steeds alle toepasselijke veiligheidsvoorschriften. **Wees voorzichtig met bewerkingen op de fragiele coextrusie beklanking.** Boor steeds voor indien u geen zelfboorschroef gebruikt.

Vous trouverez ci-dessous la notice de montage qui vous explique pas à pas comment monter votre box coextrusion. Lisez attentivement la notice et conservez-la pour une consultation ultérieure. Respectez les consignes de sécurité. **Soyez prudent lors de la manipulation des fragiles planches de coextrusion.** Pré-percez toujours si vous n'utilisez pas de vis autoperceuse.

2. Belangrijke veiligheidsvoorschriften – Importantes précautions de sécurité








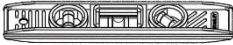
Gelieve de handleiding aandachtig te lezen en te bewaren voor latere raadpleging. Volg steeds alle toepasselijke veiligheidsvoorschriften.

- Draag veiligheidskledij en werk altijd op een veilige manier.
- De montage dient met minimum 2 personen uitgevoerd te worden.
- Controleer eerst of alle onderdelen en materialen aanwezig zijn en of ze onbeschadigd zijn. Indien u een beschadiging vaststelt en dit onderdeel zo is geleverd: monteer het onderdeel dan niet. Maak foto's van het betreffende onderdeel en contacteer uw verdeler binnen de 7 dagen. Zij zullen zo snel mogelijk een passende oplossing aanbieden. Indien u het onderdeel met beschadiging of defect monteert kan deze niet meer omgeruild worden en kan uw verdeler hiervoor geen oplossing aanbieden.
- Zorg dat u op de hoogte bent van eventuele nutsvoorzieningen in de bevestigingswanden (leidingen van gas, water of elektriciteit)
- Hou kinderen en huisdieren op een veilige afstand van de bouwwerf.
- Elke wijziging aan het product, door de klant of installateur, kan er voor zorgen dat de garantie niet meer van toepassing is.
- De grond- en muurbevestigingen worden niet meegeleverd aangezien deze afhankelijk zijn van het type ondergrond. Deze dienen voorzien te worden door de installateur.

Veuillez lire attentivement ce manuel et le conserver pour toute référence ultérieure. Respectez toujours toutes les règles de sécurité applicables.

- Portez des vêtements de sécurité et travaillez toujours de manière sûre.
- Le montage doit être effectué par au moins 2 personnes.
- Vérifiez d'abord si toutes les pièces et tous les matériaux sont présents et non endommagés. Si vous remarquez des dommages et que la pièce a été livrée de cette manière, ne l'assemblez pas. Prenez des photos de la pièce concernée et contactez votre revendeur dans les 7 jours. Ils fourniront une solution appropriée dans les plus brefs délais. Si vous installez la pièce endommagée ou défectueuse, elle ne pourra pas être échangée et votre revendeur ne sera pas en mesure de vous proposer une solution.
- Assurez-vous que vous êtes au courant de l'existence d'éventuels services publics dans les murs de fixation (conduites de gaz, d'eau ou d'électricité).
- Gardez les enfants et les animaux domestiques à une distance sûre du site de construction.
- Toute modification du produit, par le client ou l'installateur, peut entraîner l'annulation de la garantie.
- Les fixations au sol et au mur ne sont pas fournies car elles dépendent du type de surface. Ils doivent être fournis par l'installateur.

3. Gereedschap - Outils

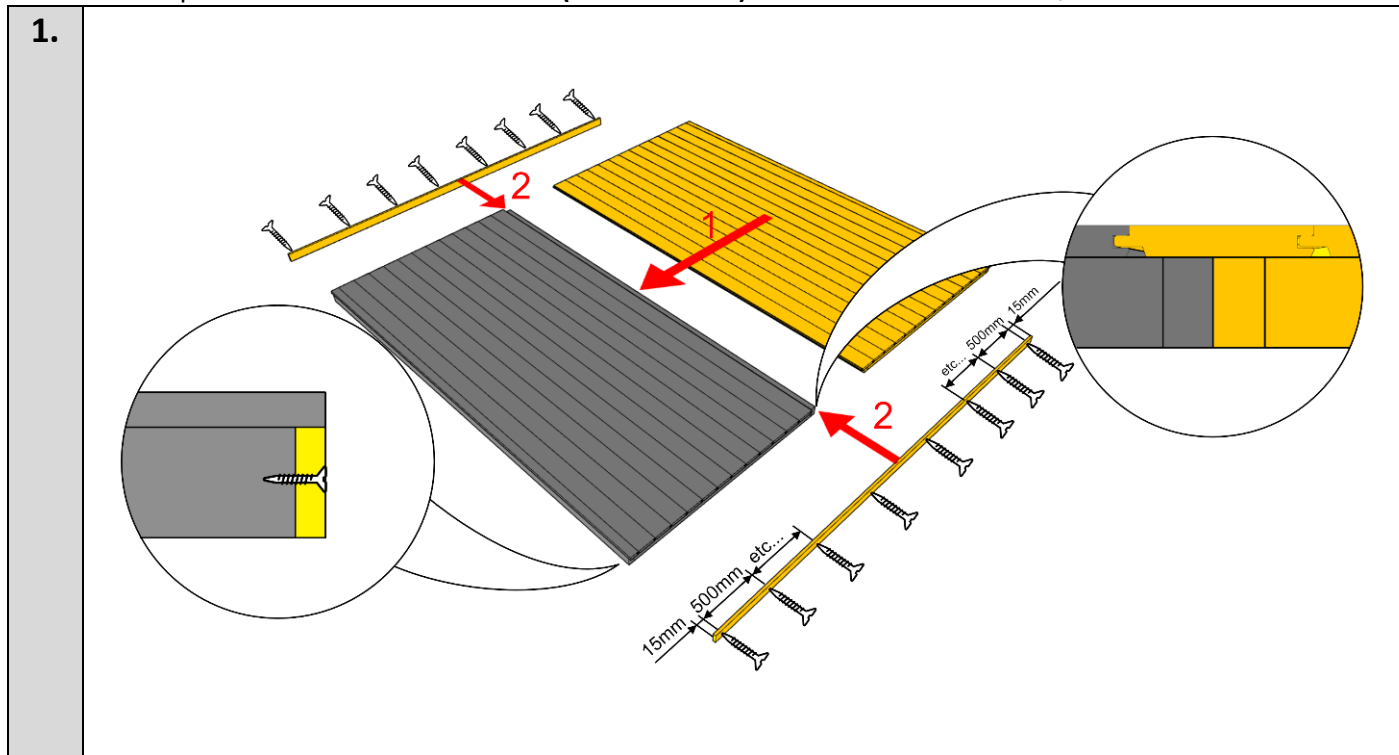
Boormachine - Perceuse	Cirkelzaag - Scie circulaire	Trapladder - Escabeau
		
Bit sets – Ensembles d'embouts	Bit dopsleutels – bit clés à douille	Klokboor Ø55mm – scie cloche Ø55mm
		
Boor Ø8.5mm - foret Ø8.5mm	Waterpas - Niveau à bulle	
		

4. Montage-instructies - Instructions de montage

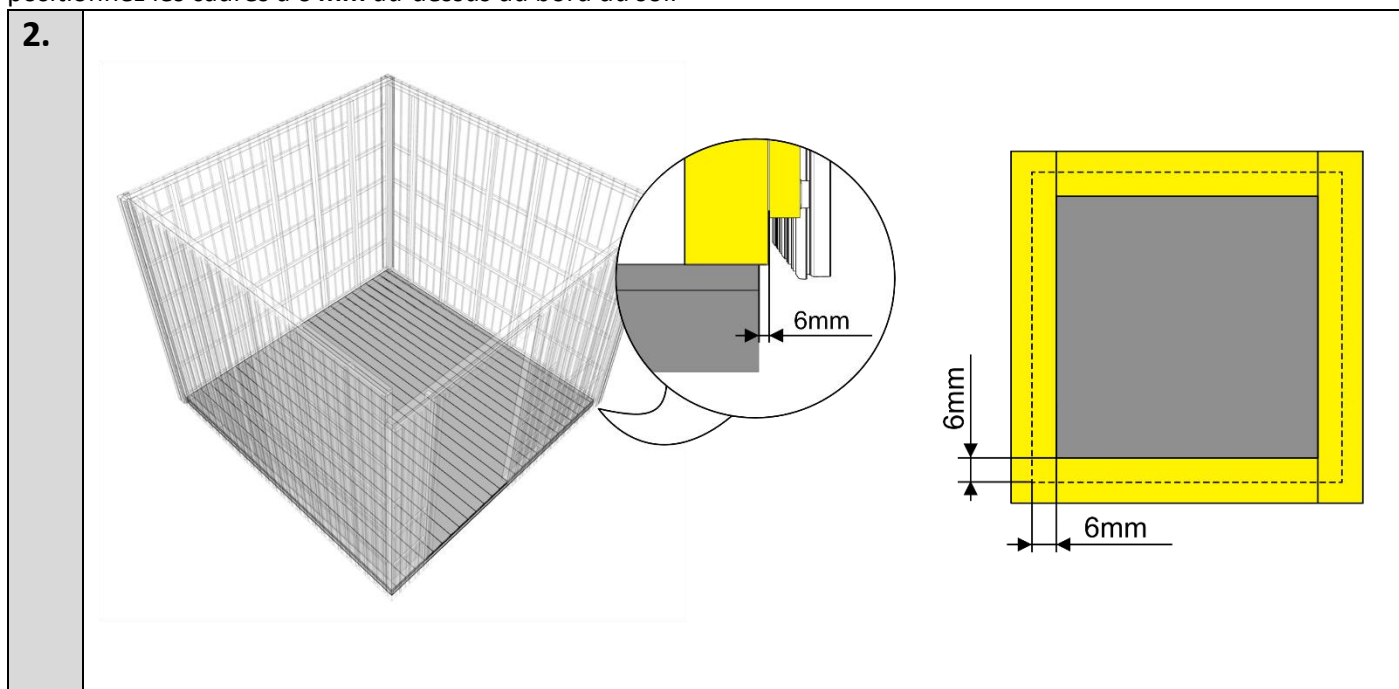
4.1 Berging – Débarras

Vloer (OPTIE) – Le sol (OPTION)

Plaats de vloerdelen tegen elkaar en schroef op de zijkanten een **lat (15mmx56mm)** vast met **Ø4x60mm schroeven**.
Assemblez les pièces de sol et vissez une **latte (15mmx56mm)** sur les côtés avec des **vis Ø4x60mm**.

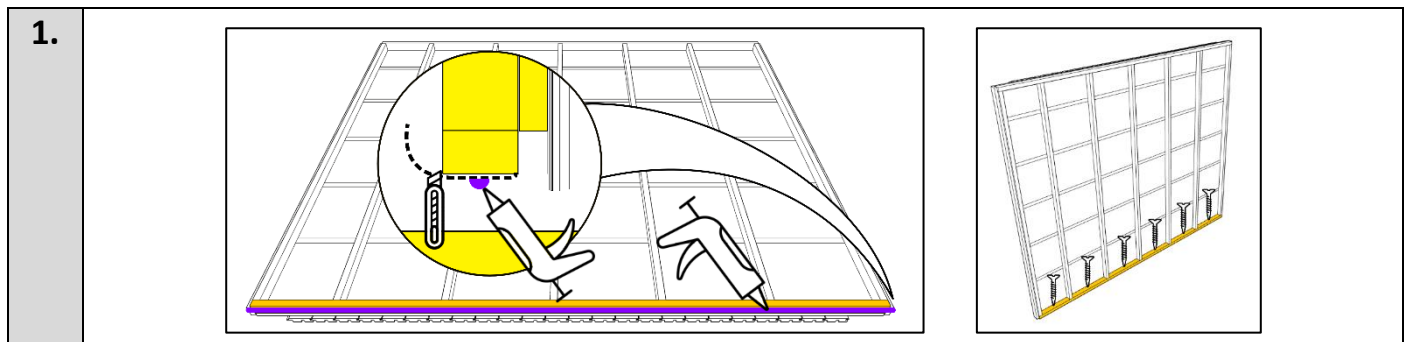


Positioneer bij installatie van de berging de kaders **6mm** over de rand van de vloer - Lors de l'installation de l'abri, positionnez les cadres à **6 mm** au-dessus du bord du sol.

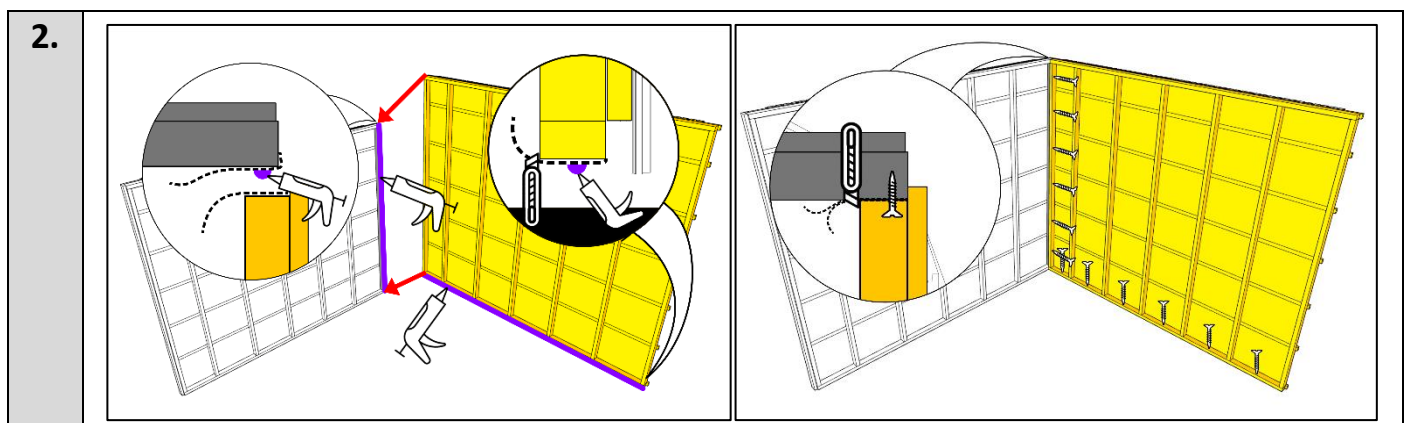


Montage wanden – Assemblage des parois

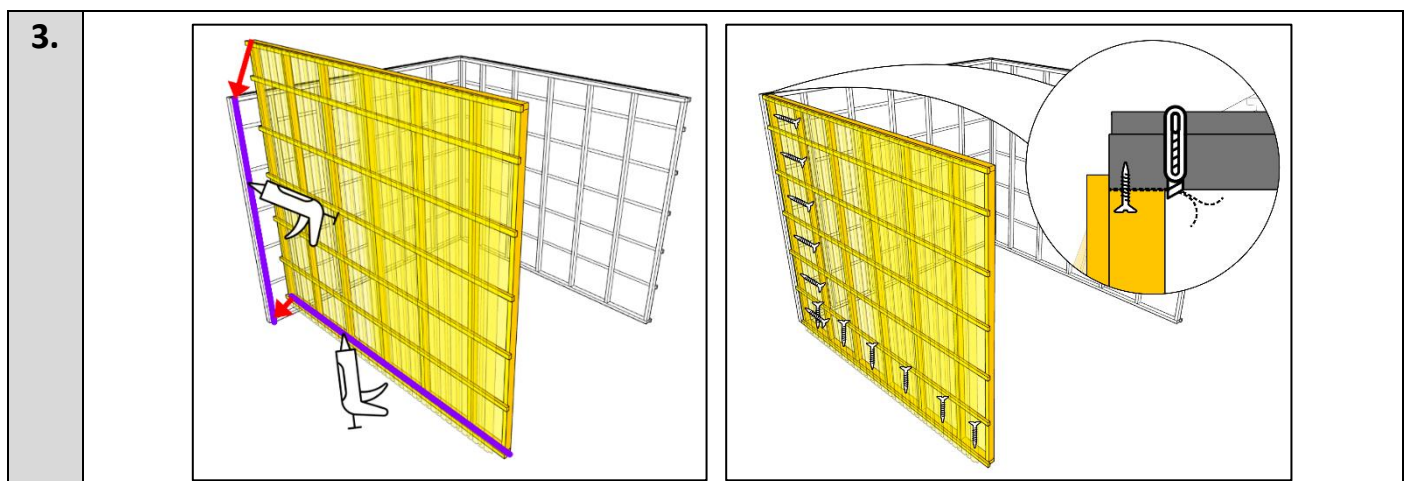
Deze handleiding start met de linkerwand. Indien u dat wenst kan u starten met een andere wand. Trek het damp scherm onderaan naar binnen toe en spuit er een laag kit op. Fixeer de onderkant. **De kit onderaan en de fixatie onderaan is door u te voorzien.** – Ce manuel commence par le paroi de gauche. Si vous le souhaitez, vous pouvez commencer par un autre paroi. Tirez le pare-vapeur en bas vers l'intérieure et vaporisez une couche de kit dessus. Fixez le bas. **Le kit et la fixation en bas sont fourni par vous.**



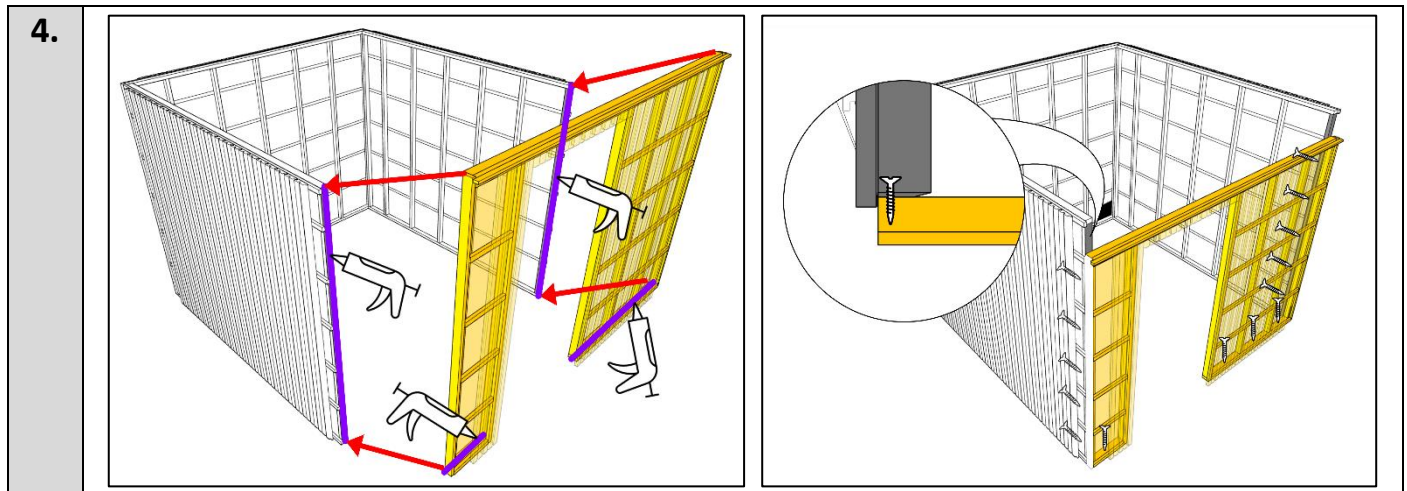
Breng op het damp scherm aan de onderkant van de achterwand een laag van uw kit aan. Breng op het damp scherm tussen de wanden Silisto aan. Schroef de kaders vast met **6 schroeven Ø4x60mm**. Fixeer de onderkant. - Appliquez une couche de votre kit sur le pare-vapeur au bas du paroi arrière. Appliquer Silisto sur le pare-vapeur entre les parois. Visser les cadres avec **6 vis Ø4x60mm**. Fixez le fond.



Breng op het damp scherm aan de onderkant van de voorwand een laag van uw kit aan. Breng op het damp scherm tussen de wanden Silisto aan. Schroef de kaders vast met **6 schroeven Ø4x60mm**. Fixeer de onderkant. – Appliquez une couche de votre kit sur le pare-vapeur au bas du paroi avant. Appliquer Silisto sur le pare-vapeur entre les parois. Visser les cadres avec **6 vis Ø4x60mm**. Fixez le fond.

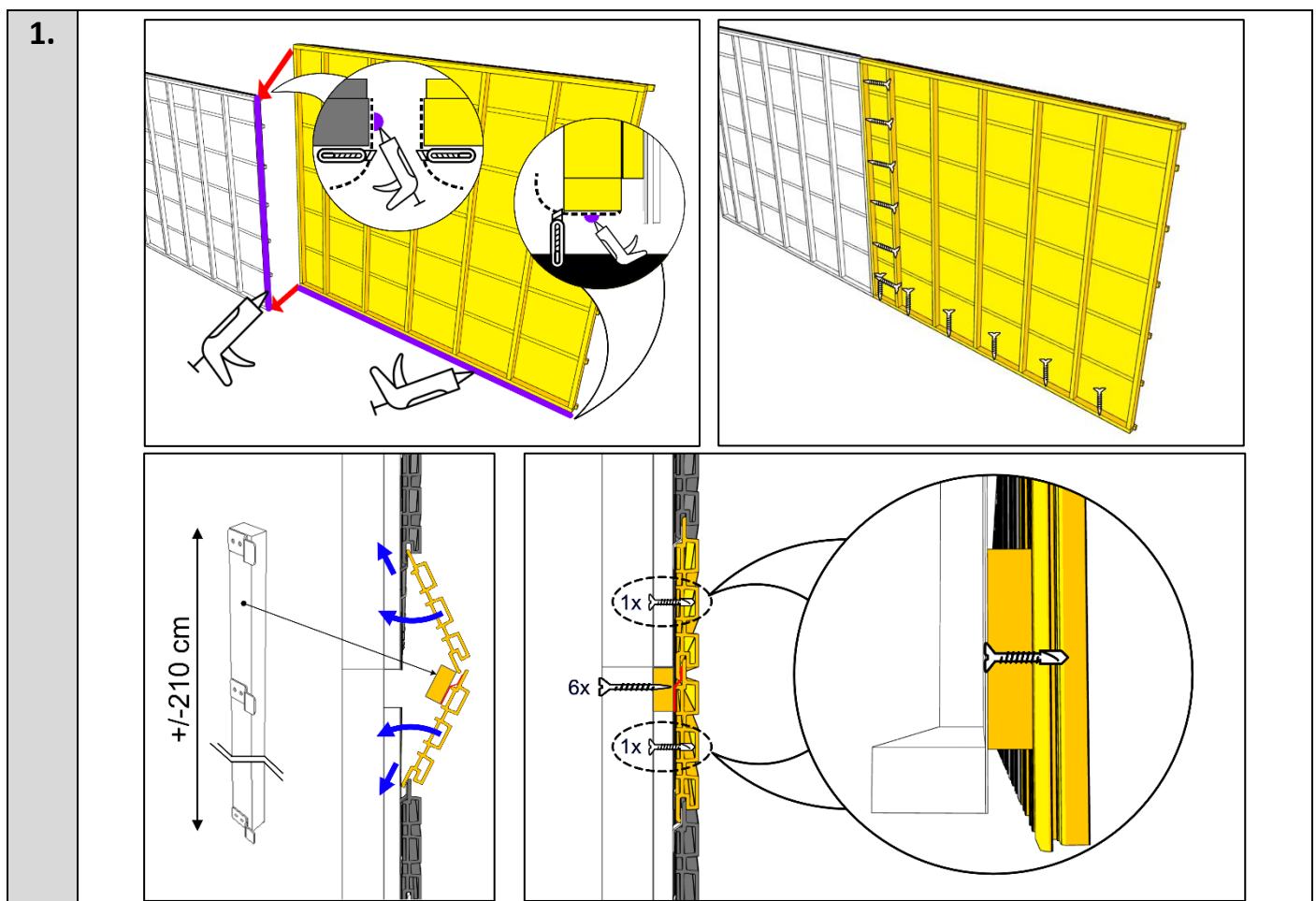


Breng aan de onderkant van de rechterwand een laag van uw kit aan. Breng tussen de wanden Silisto aan. Schroef de kaders vast met **6 schroeven Ø4x60mm**. Fixeer de onderkant. - Au bas du paroi du avant, appliquez une couche de votre kit. Appliquez du Silisto entre les parois. Visser les cadres avec **6 vis Ø4x60mm**. Fixez le fond.



Gesplitste wand – Paroi fendu

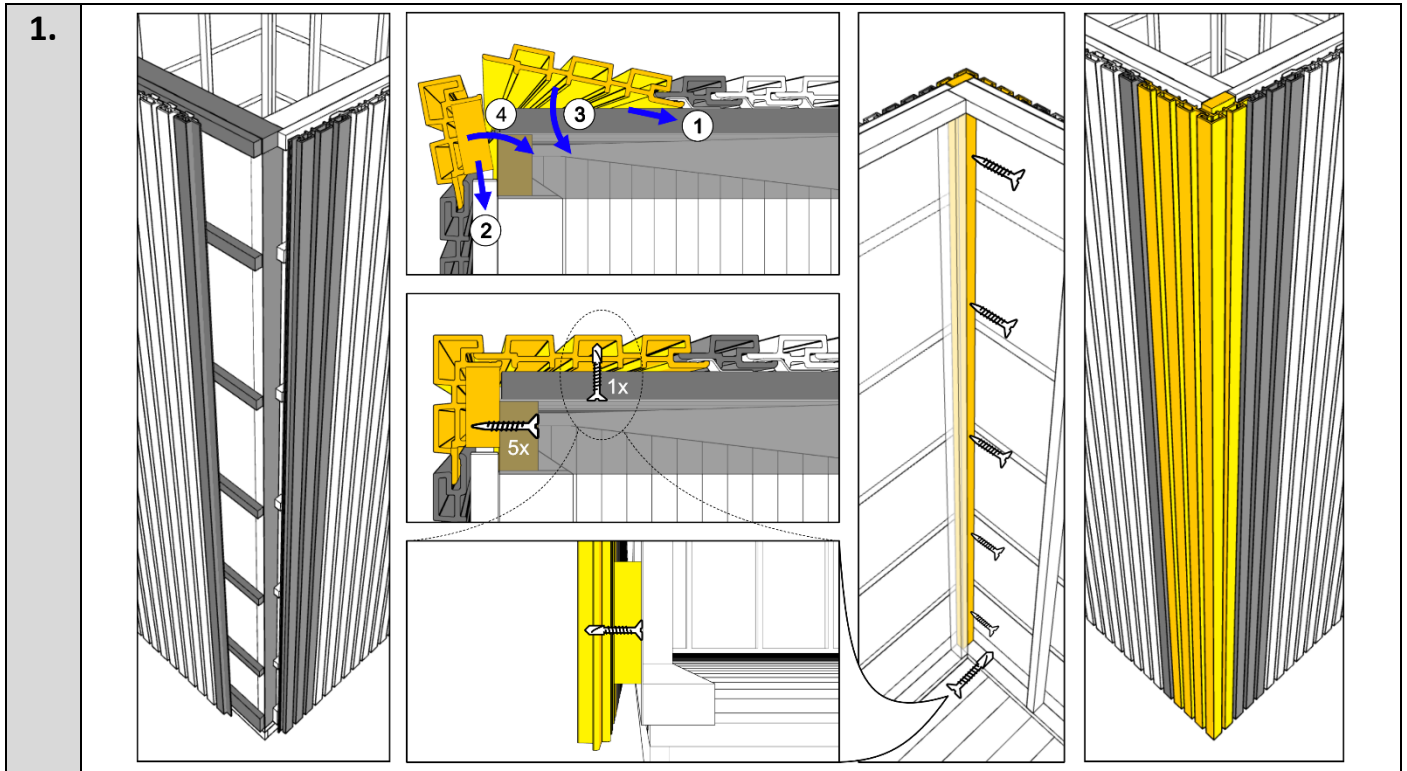
Breng aan de onderkant van de gesplitste wand een laag van uw kit aan. Breng tussen de wanden Silisto aan. Schroef de kaders vast met **6 schroeven Ø4x60mm**. Fixeer de onderkant. Fixeer de planken onderaan met **1 zelfboorschroef Ø4x45mm**. Fixeer de lat [21x32] met clipsen met **6 schroeven Ø4x80mm**. - Au bas du paroi fendu, appliquez une couche de votre kit. Appliquez du Silisto entre les parois. Visser les cadres avec **6 vis Ø4x60mm**. Fixez le fond. Fixer les planches en bas avec **1 vis autoperceuse Ø4x45mm**. Fixez la latte [21x32] avec des clips avec **6 vis Ø4x80mm**.



4.2 Beplanking (berging) – Planquer (débarras)

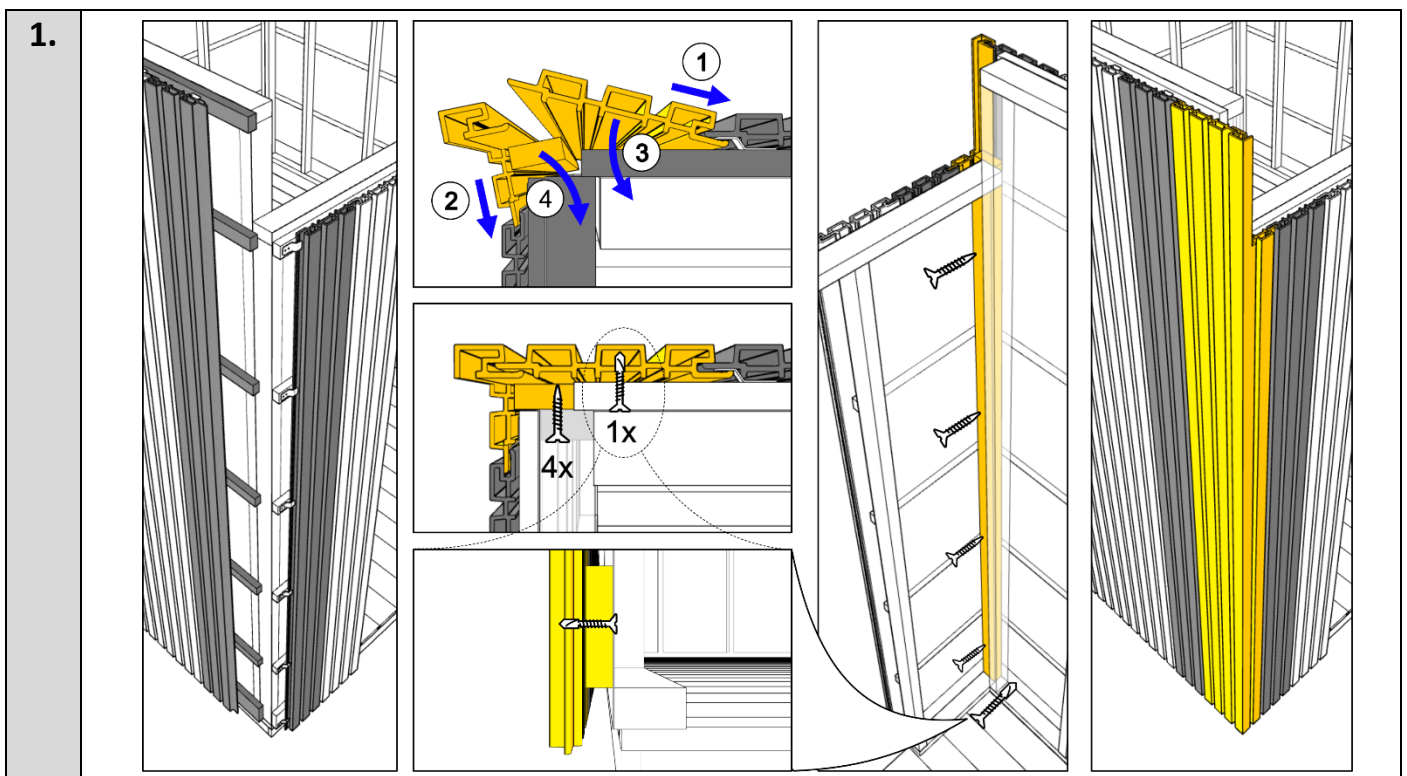
Hoeken berging – Coin du débarras

Schroef de hoekplank vast **5 x Ø4x50mm**. Schroef de 3-ribsplank vast met **1 zelfboorschroef Ø4x45mm** onderaan. -
Visser la planche d'angle avec **5 x Ø4x50mm**. Vissez la planche droite avec **1 vis auto-perceuse Ø4x45mm** en bas.



Hoeken berging met luifel – Coin du débarras et d'auvent

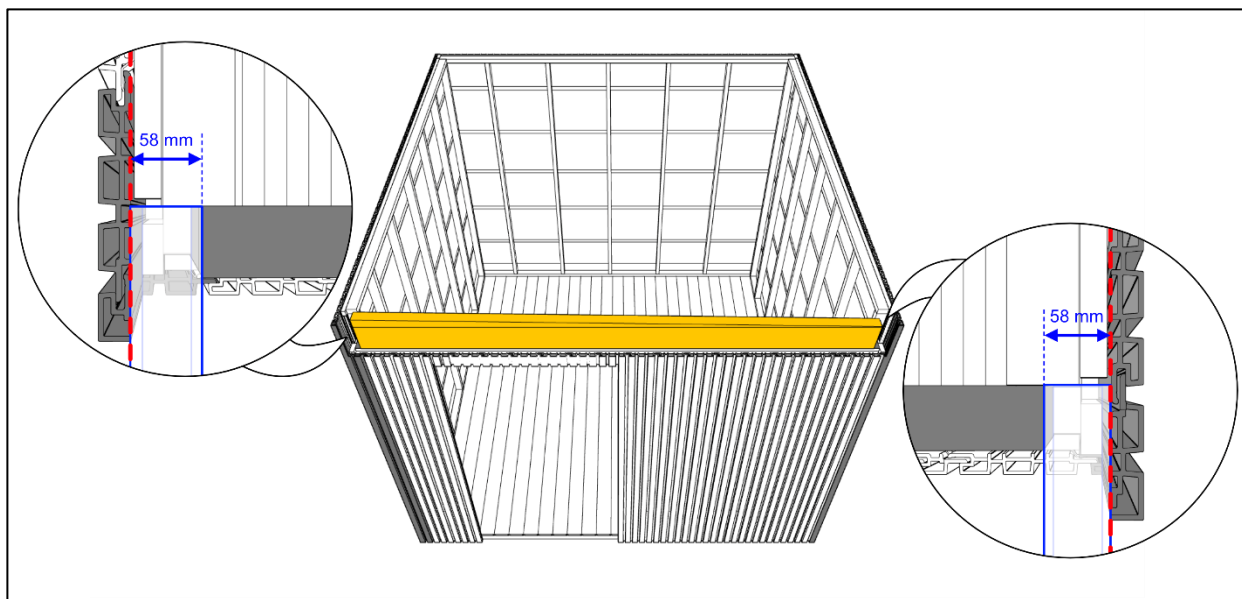
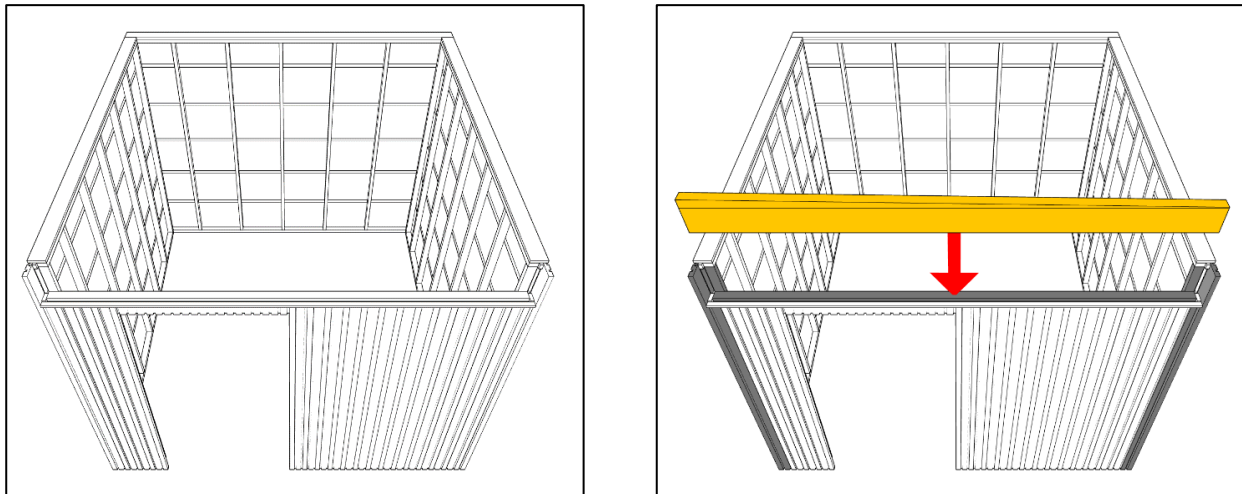
Idem zoals hierboven, **4 x schroef Ø4x50mm** ipv 5. - Idem ci-dessus, **4 x schroef Ø4x50mm** au lieu de 5.



4.3 Dakconstructie berging - Construction de toit du débarras

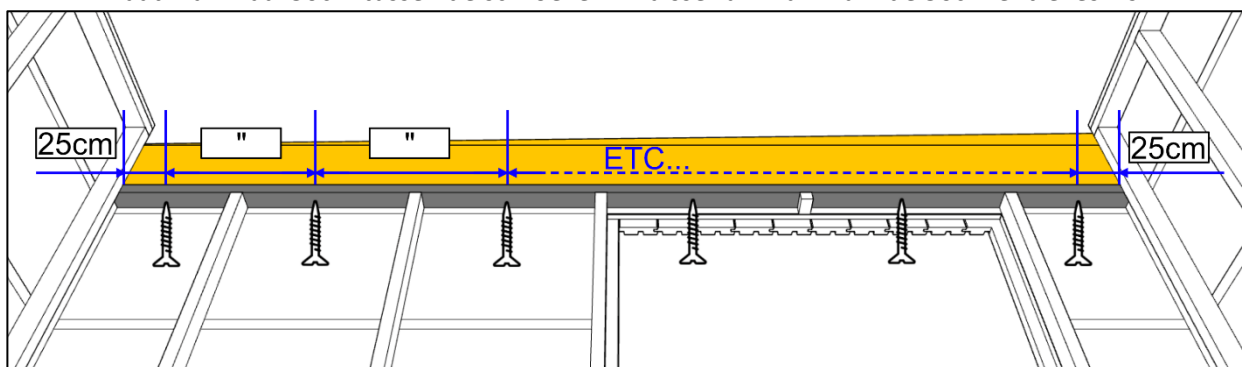
Positioneer de balk (58x225/175)mm bovenop de tussenwand en schroef ($\text{Ø}4 \times 60\text{mm}$) die onderaan vast. Voorzie tussen beide uiteinden en de beplanking **58mm** ruimte om de luifelliggers nog te kunnen monteren. - Positionnez la poutre en haut (58x225/175)mm de la cloison et vissez-la en bas ($\text{Ø}4 \times 60\text{mm}$). Prévu un espace de **58mm** entre les deux extrémités et le planchette thermowood pour pouvoir monter les poutres de l'auvent.

1.



Binnenkant – à l'intérieur

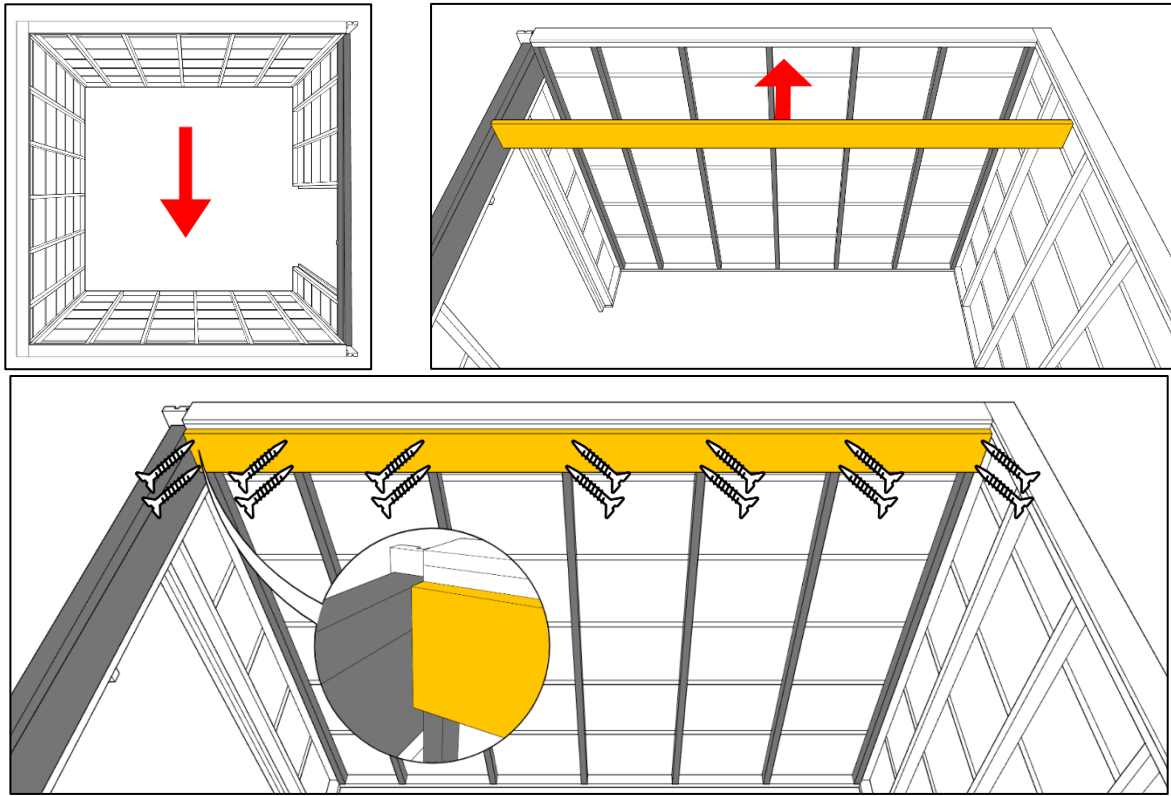
Laat maximaal 50cm tussen de schroeven. - Laisser un maximum de 50cm entre les vis.



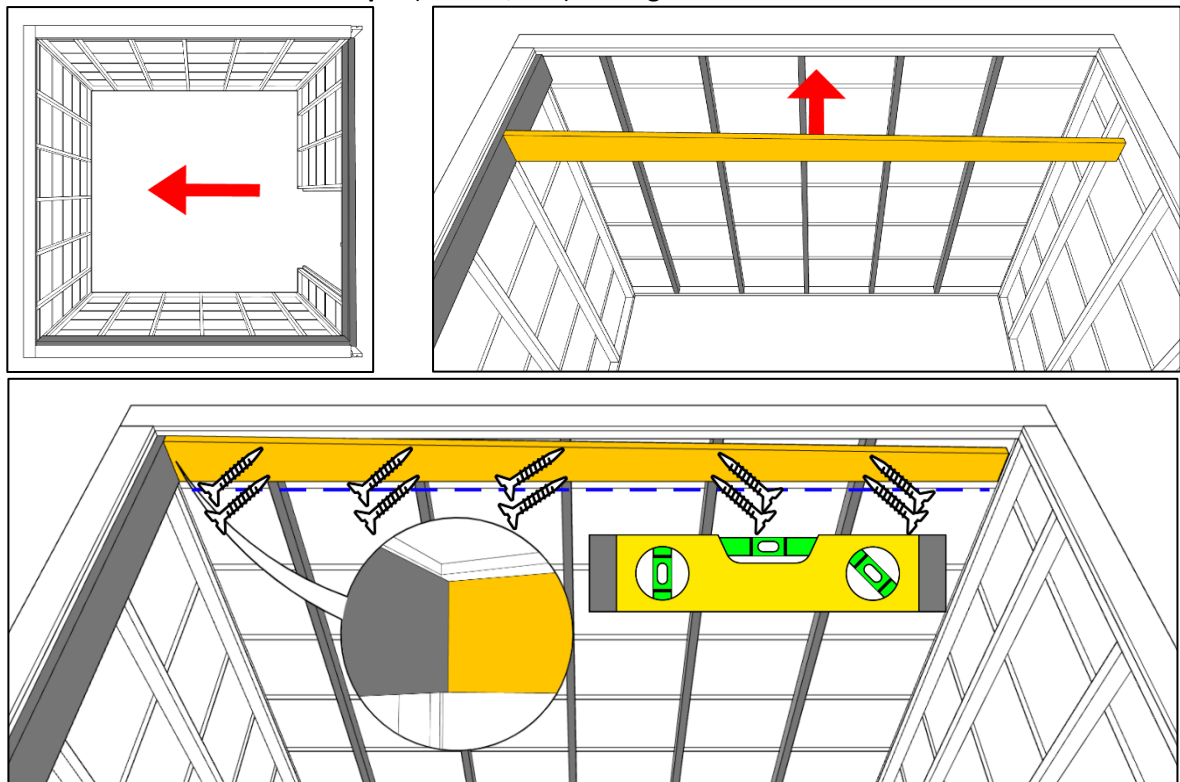
Schroef ($\varnothing 4 \times 60 \text{ mm}$) de latten in de berging om de kepers op te bevestigen. - Vissez ($\varnothing 4 \times 60 \text{ mm}$) les lattes dans le débarras pour fixer les chevrons.

2.

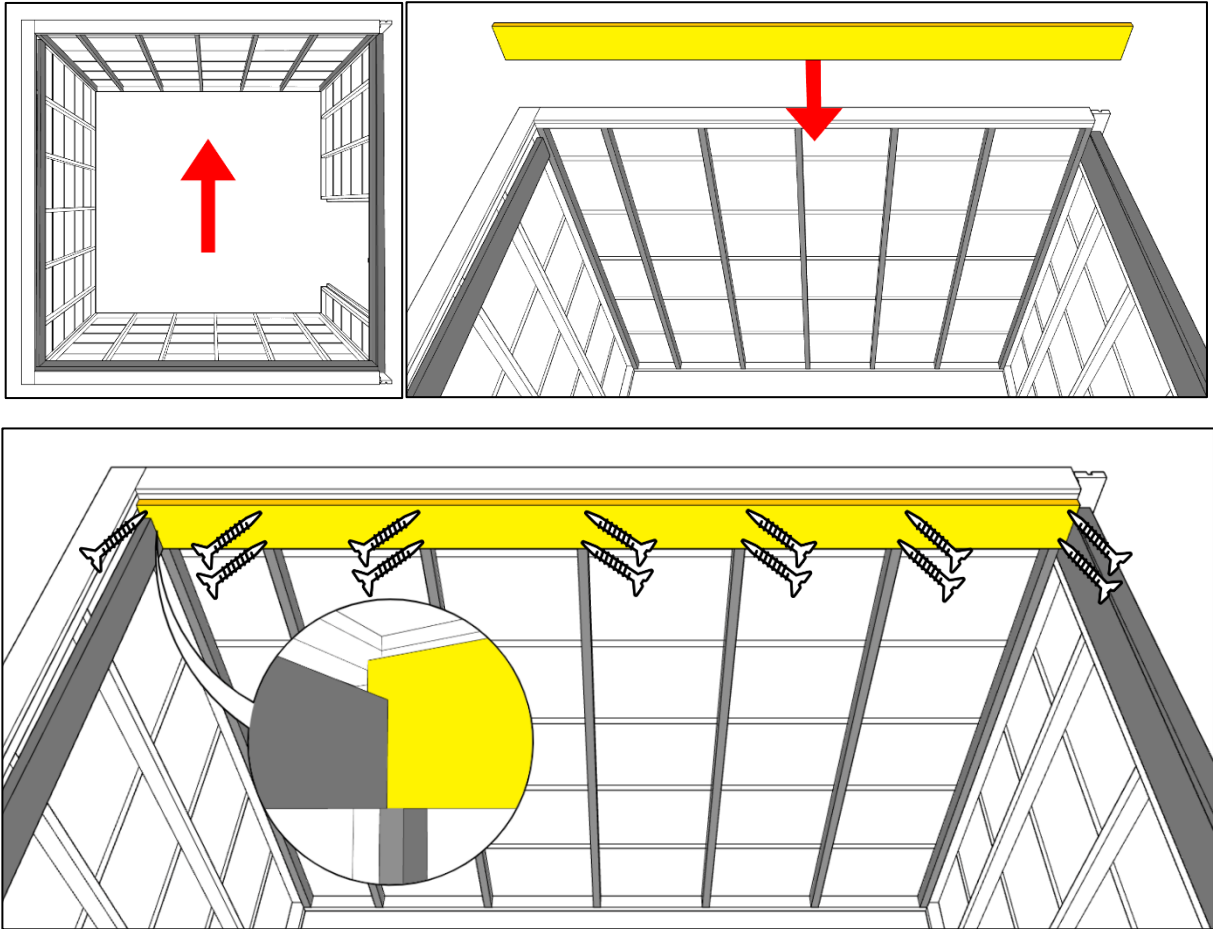
Lat (28x170)mm in berging aan de voorkant. - Latte (28x170)mm à l'avant du débarras.



Schuine lat (28x170/120)mm aan de linkerkant in de berging. –
Latte oblique (28x170/120)mm à gauche dans le débarras.

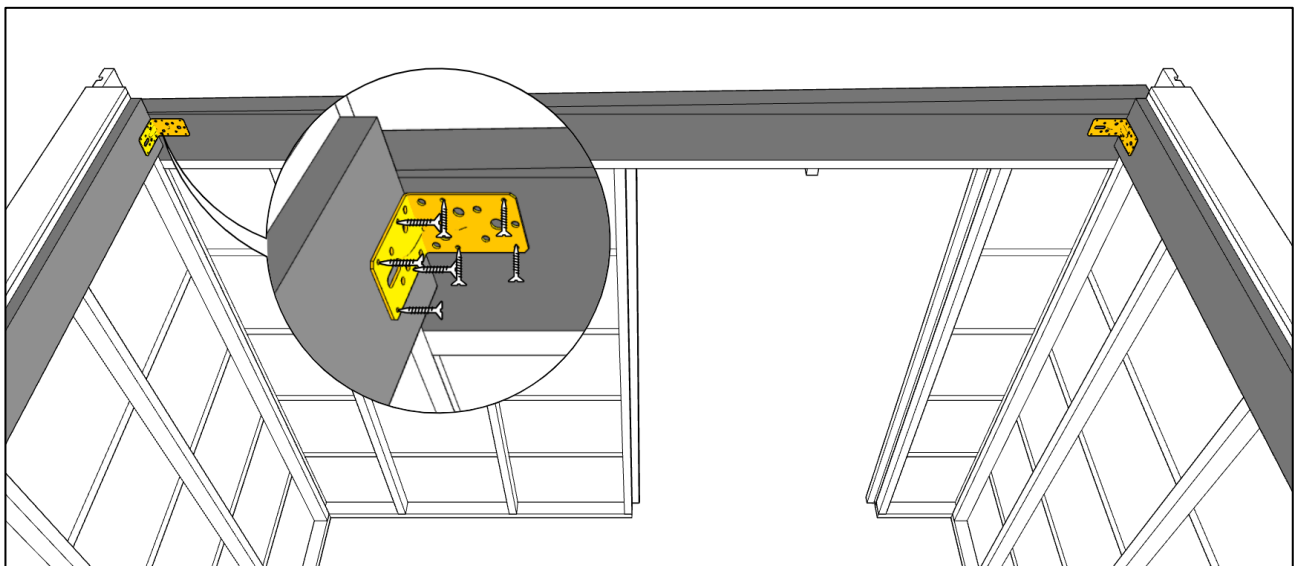


Lat (28x170)mm achteraan in de berging. – Latte (28x170)mm au fond du débarras.

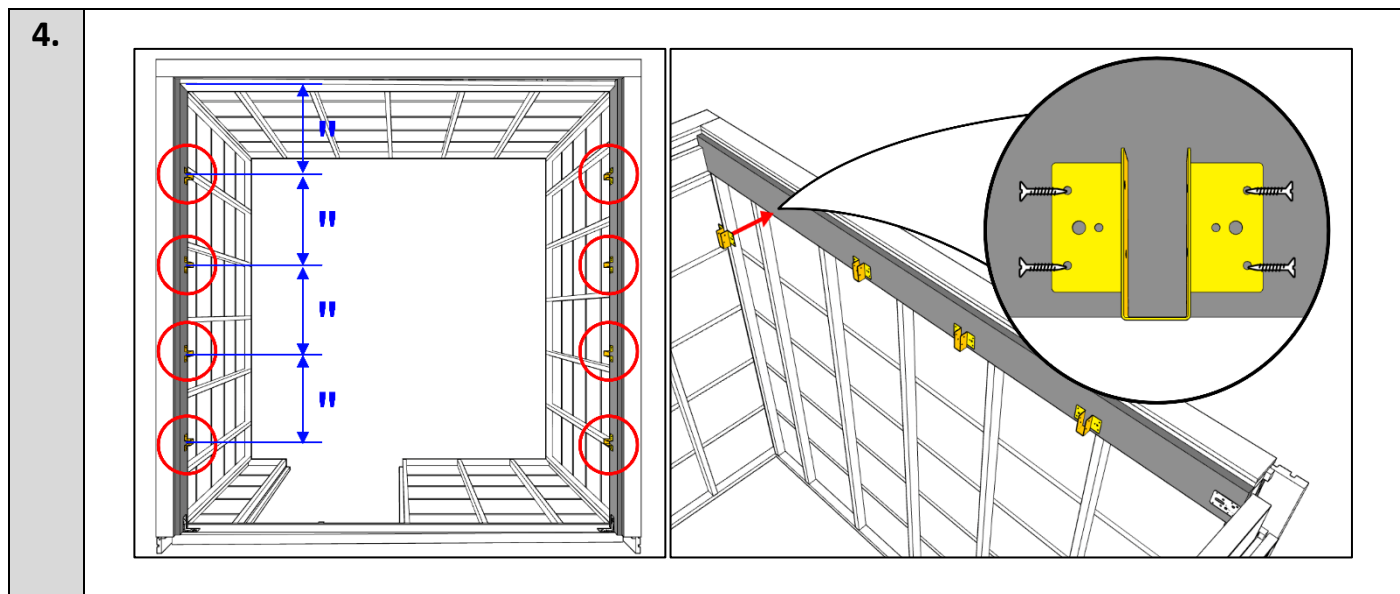


Schroef (Ø4x60mm) de **beide** hoekankers op de tussenbalk zoals in het detail. – **Visser (Ø4x60mm)** les **deux** ancrs d'angle sur la poutre intermédiaire comme indiqué sur le détail.

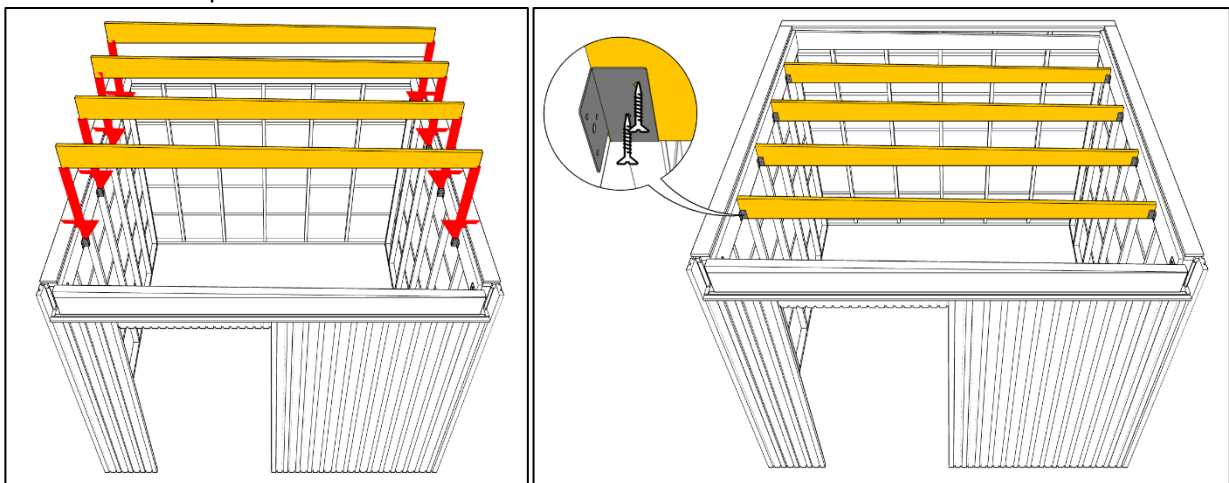
3.



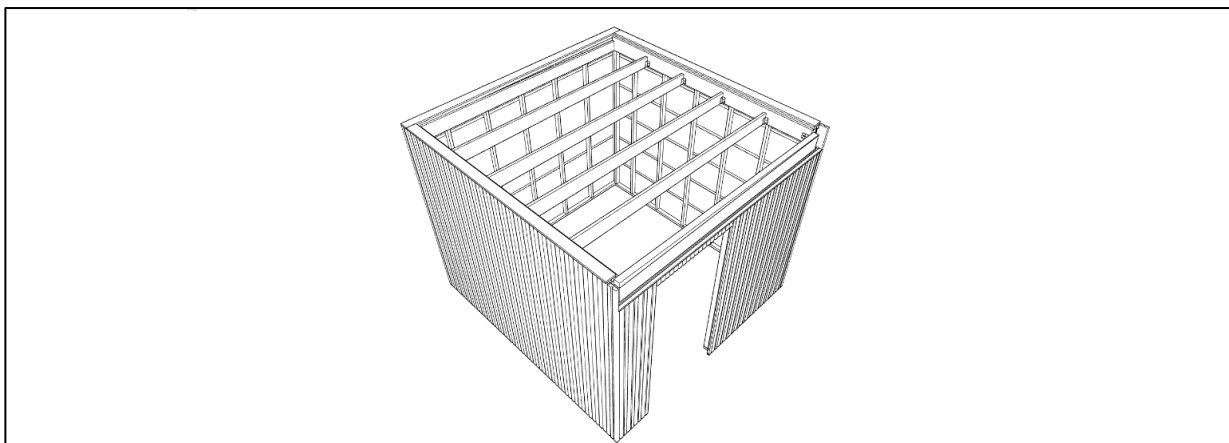
Monteer de raveel dragers, schroef (**Ø4x30mm**). Zie bijgeleverde tekening voor de tussenafstand. - Montez les supports de poutre, Vis (**Ø4x30mm**). Voir le dessin fourni pour la distance intermédiaire.



5. Schroef (**Ø4x30mm**) alle kepers (28 of 45 x170/120)mm vast met 2 schroeven in de raveel dragers zoals in het detail. – Vissez (**Ø4x30mm**) tous les chevrons (28 ou 45 x170/120)mm avec 2 vis dans les supports de solives comme indiqué dans le détail.



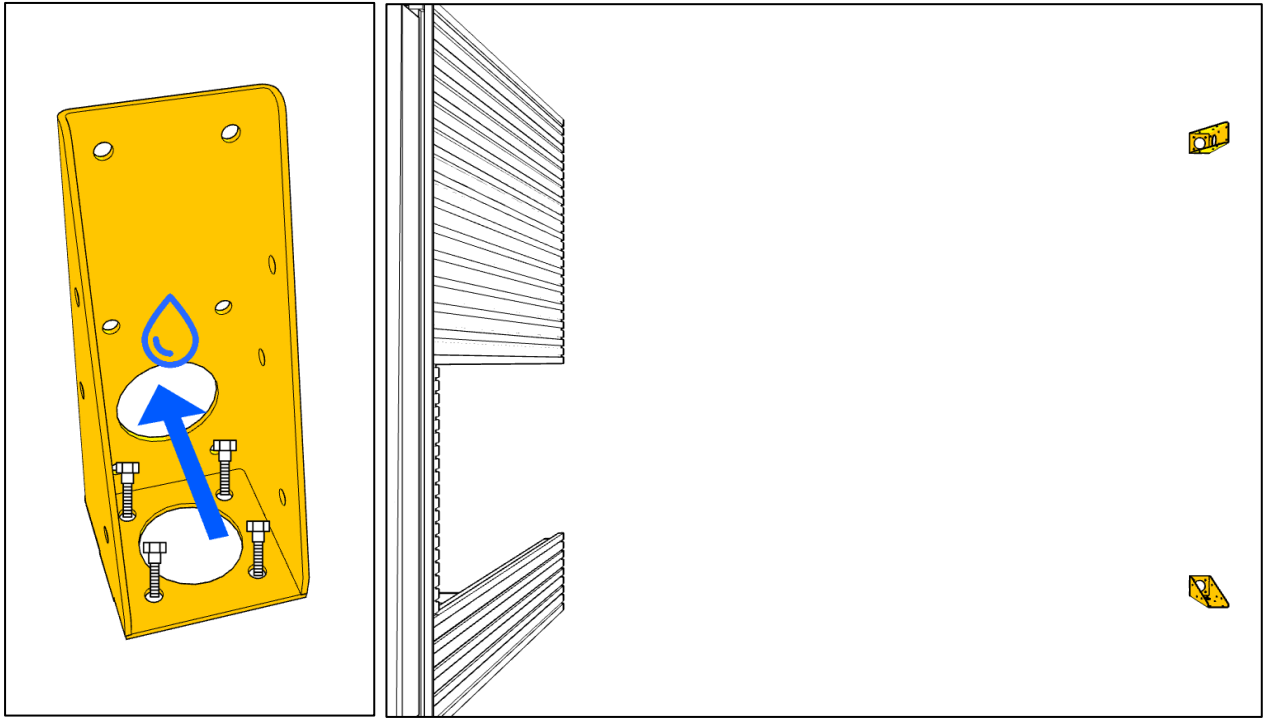
Resultaat - Résultat



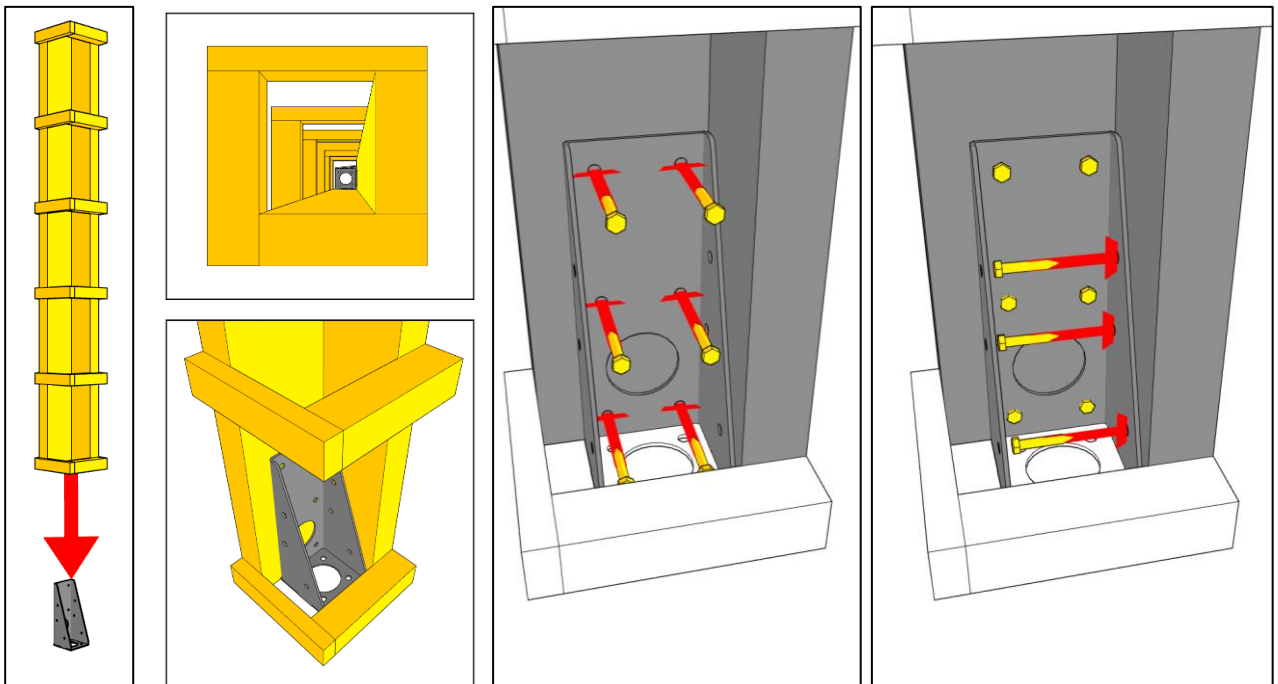
4.4 Palen voor luifelconstructie - Poteaux pour la construction d'auvents

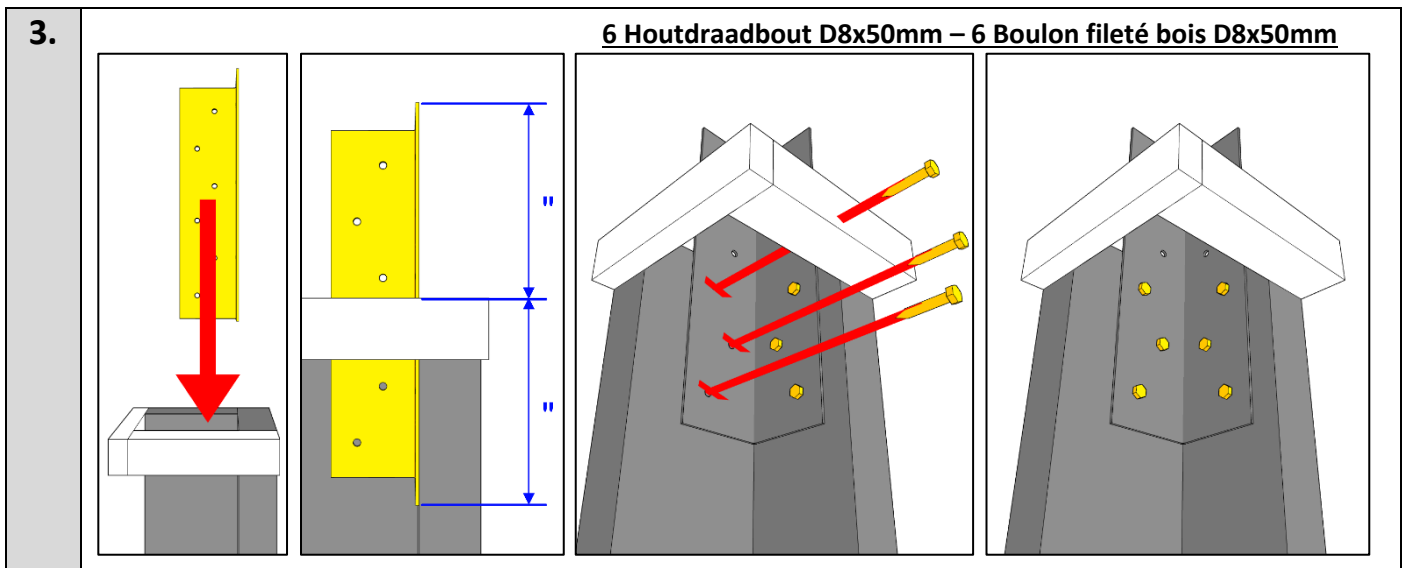
Houtbeklede paal - Poteaux recouvert de bois

1. Monteer de paalvoeten op de posities volgens het bijgeleverde grondplan. Positioneer het gat volgens de afvoer. De bevestigingsmethode aan de grond is door u te voorzien. - Montez les pieds de poteau aux positions selon le plan d'étage fourni. Positionner le trou en fonction du drain. La méthode de fixation au sol est fournie par vous.



2. Bout de houten paal vast met **9 x Houtdraadbout Ø8x50mm** op de paalvoet. - Boulonner le poteau en bois avec **9 x Boulon fileté bois Ø8x50mm**.

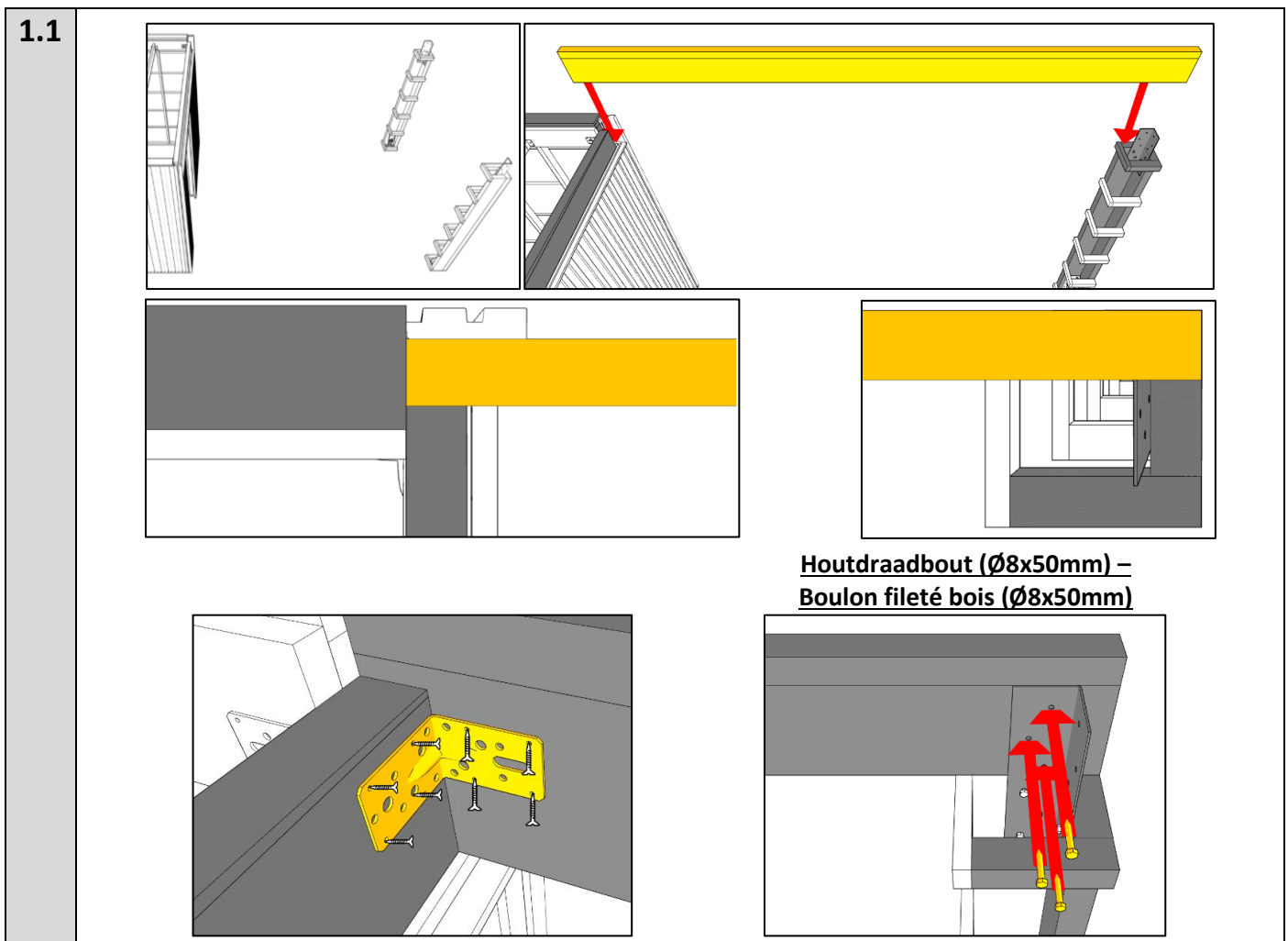


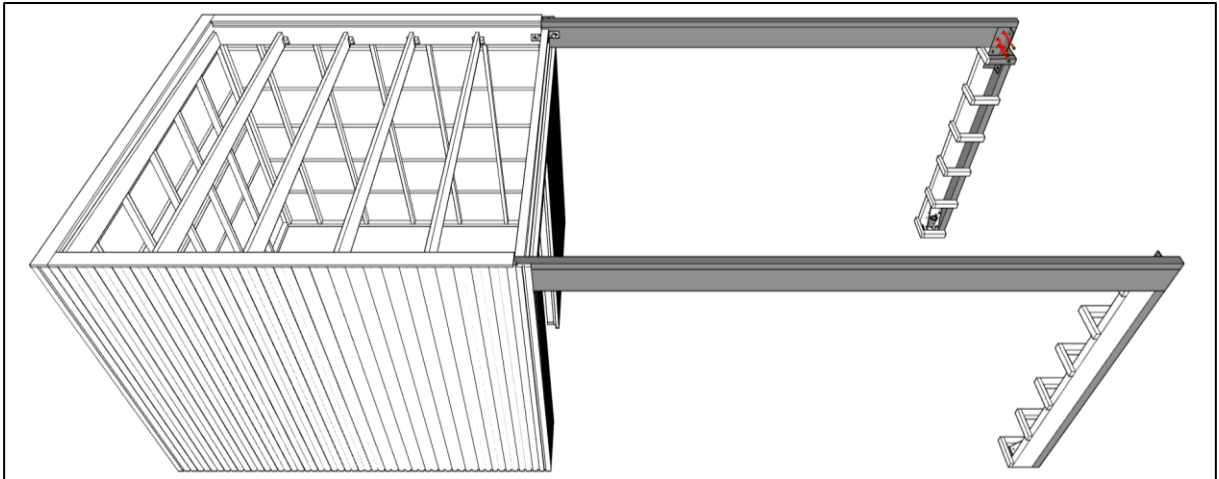


4.5 Liggers van de luifel monteren – Monter des poutres de l’auvent

Beide langsliggers (58x245)mm monteren. Aan de kant van de berging moet de ligger vastgezet worden met een hoekanker en **8 schroeven (Ø4x60mm)**. - Monter les deux poutres longitudinale (58x245)mm. Côté de l’auvent, la poutre doit être fixée avec une ancre d’angle et **8 vis (Ø4x60mm)**.

Houtbeklede palen - Poteaux recouvert de bois

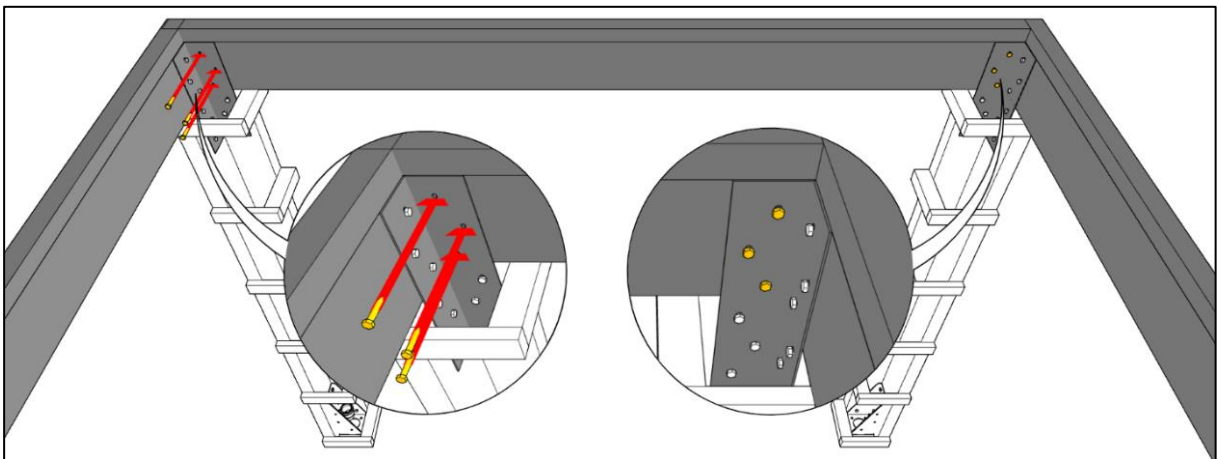




Monteer de korse ligger (58x245)mm met **houtdraadbouten (Ø8x50mm)**. Houten paal 3 bouten, aluminium paal 2 bouten. - Montez la poutre d'extrémité (58x245)mm avec des **boulon fileté bois (Ø8x50mm)**. Poteau en bois 3 boulons, poteau en aluminium 2 boulons.

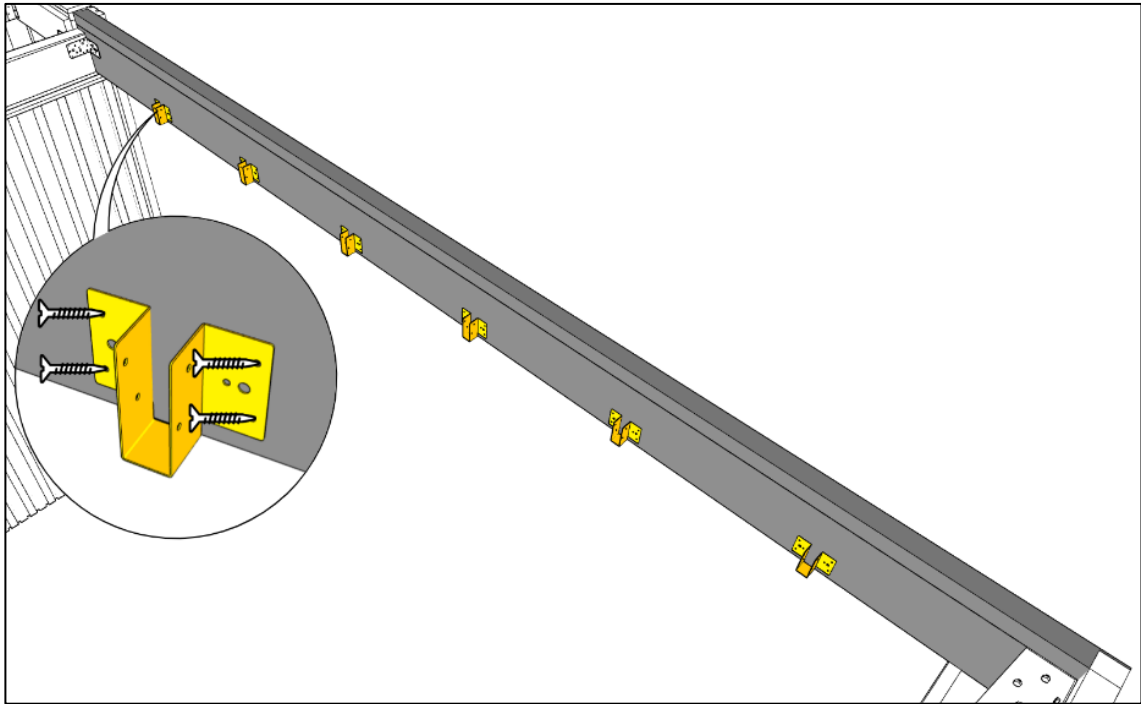
Houtbektelede palen - Poteaux recouvert de bois

2.1

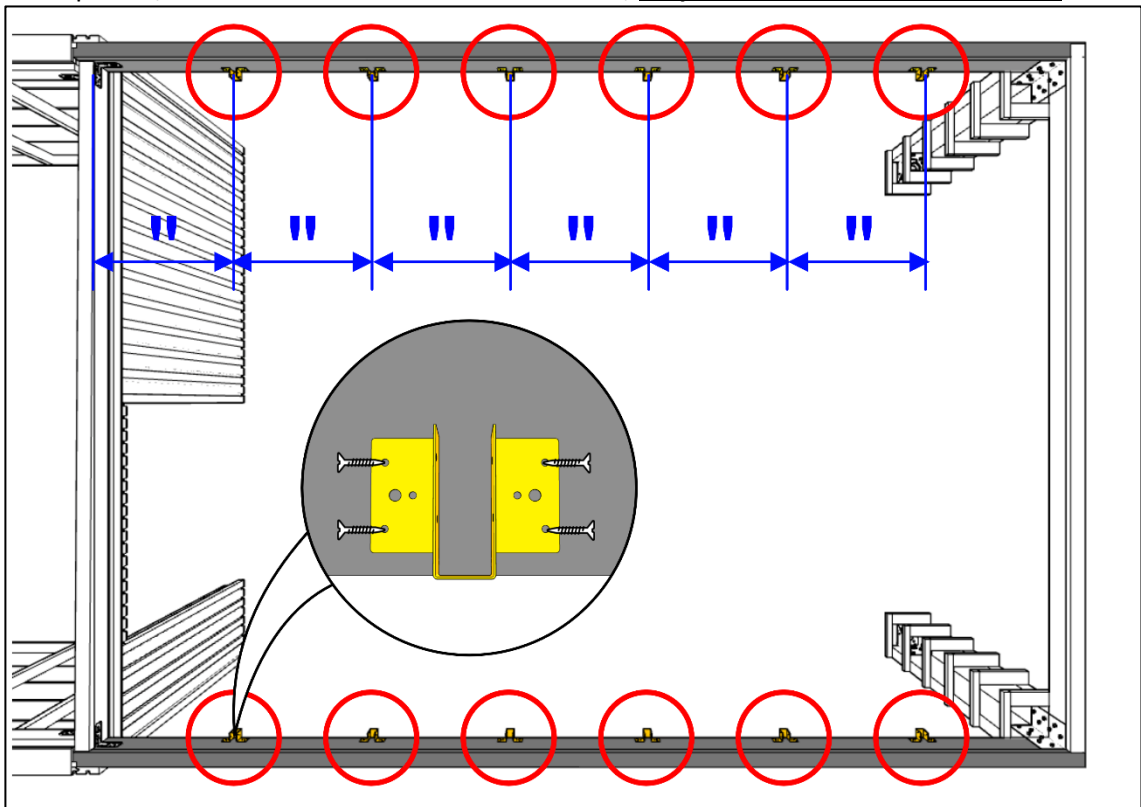


Monteer de raveel dragers op de langs balken met 4 schroeven ($\varnothing 4 \times 30 \text{ mm}$) - Montez les supports de poutre sur les poutres longitudinal avec 4 vis ($\varnothing 4 \times 30 \text{ mm}$).

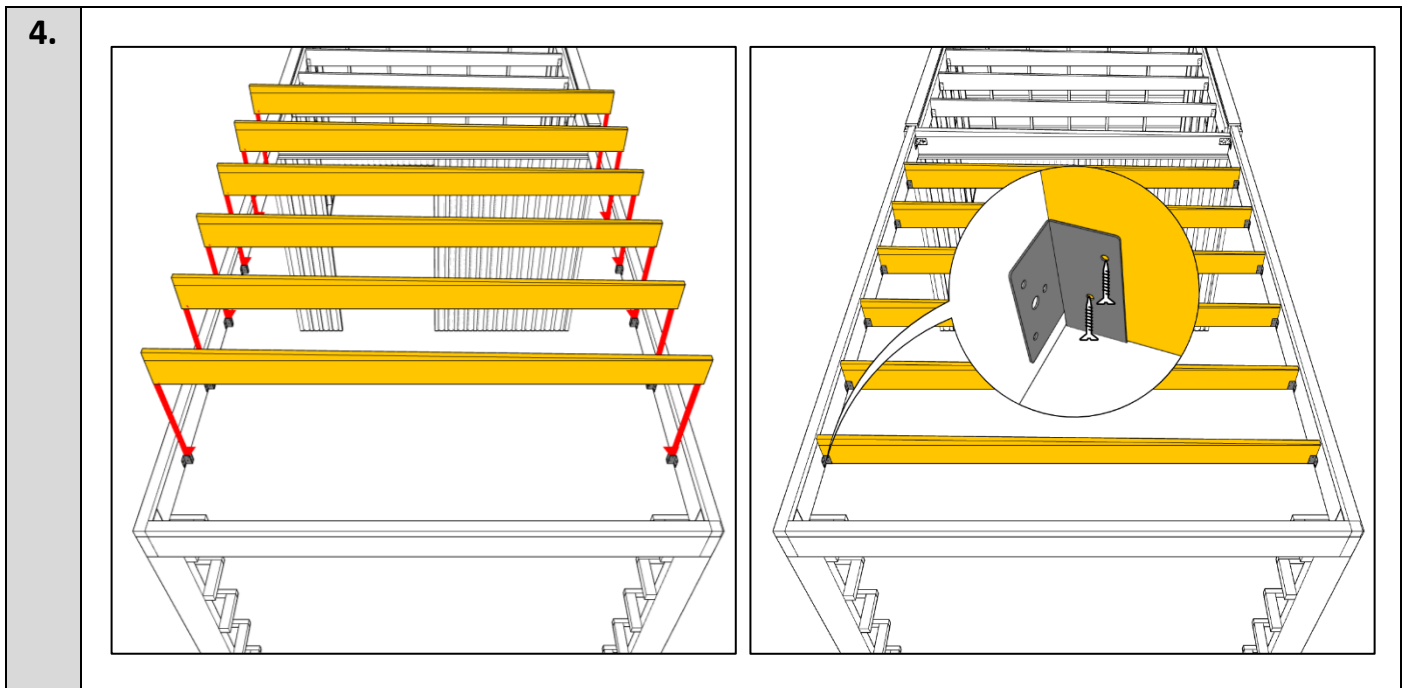
3.



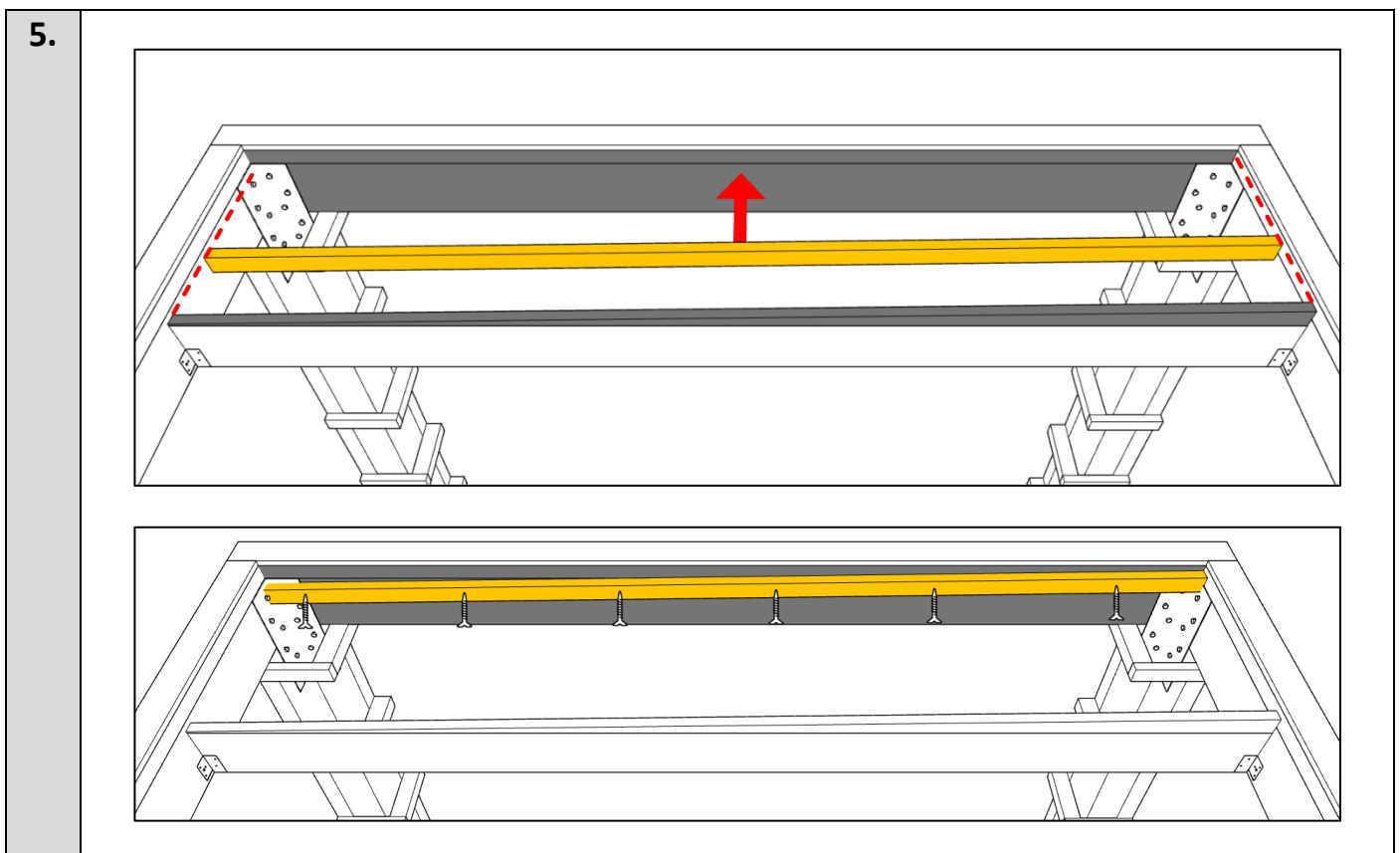
Bekijk de bijgeleverde tekening voor de afstanden van de raveel dragers/kepers. Voor de veiligheid is de **maximale tussenafstand is 600mm**. - Voir le dessin fourni pour les espacements intermédiaires des supports de poutre/chevrons. Pour des raisons de sécurité, **l'espacement maximal est 600 mm**.



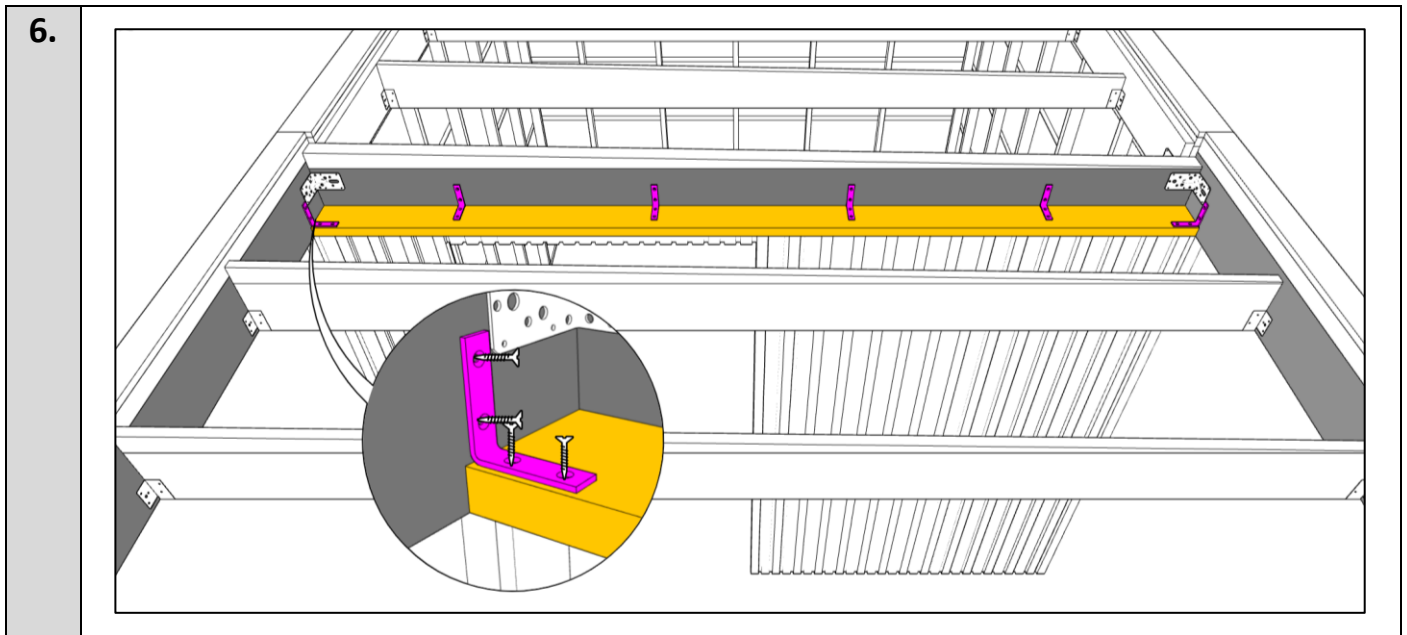
Keppers installeren, 2 schroeven per raveeldrager ($\varnothing 4 \times 30 \text{ mm}$) – Monter des chevrons, 2 vis ($\varnothing 4 \times 30 \text{ mm}$) per supports de poutre.



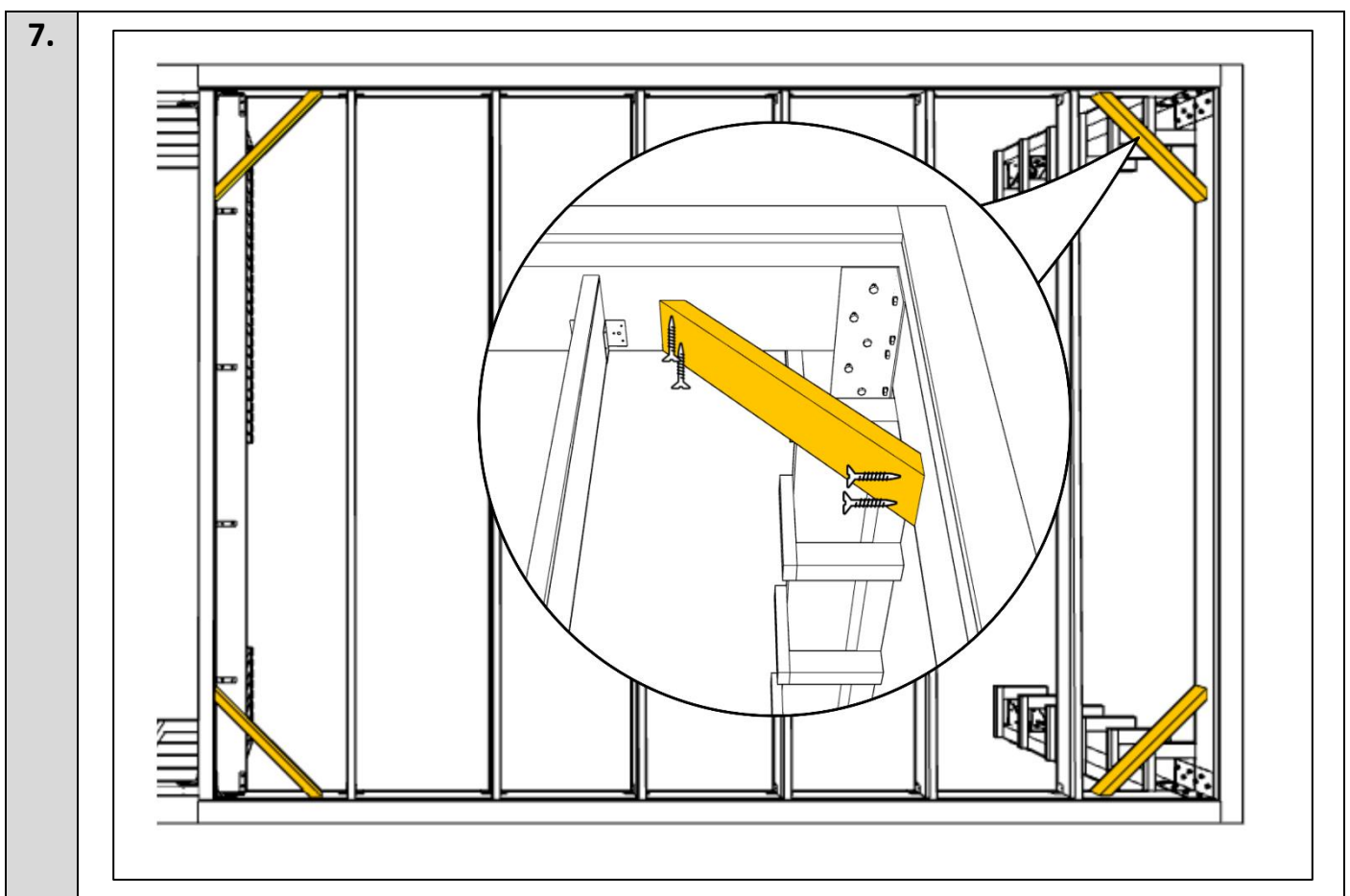
Monteer een lat (32x56mm) op dezelfde hoogte en onder **dezelfde helling** als de kepers op de kope ligger met 6 schroeven ($\varnothing 4 \times 60 \text{ mm}$). Zaag de lat af indien nodig. - Monter une latte (32x56mm) **à la même hauteur et incliné** comme des chevrons sur la poutre d'extrémité avec 6 vis ($\varnothing 4 \times 60 \text{ mm}$). Sciez la barre si nécessaire.



Monteer de lat (32x120)mm op de tussenligger, schroeven **Ø4x30mm**. De onderkant gelijk met de onderkant van de langsliggers. - Monter la latte (32x120)mm sur la poutre intermédiaire vis **Ø4x30mm**. Le fond soit égal au bas des poutres longitudinal.



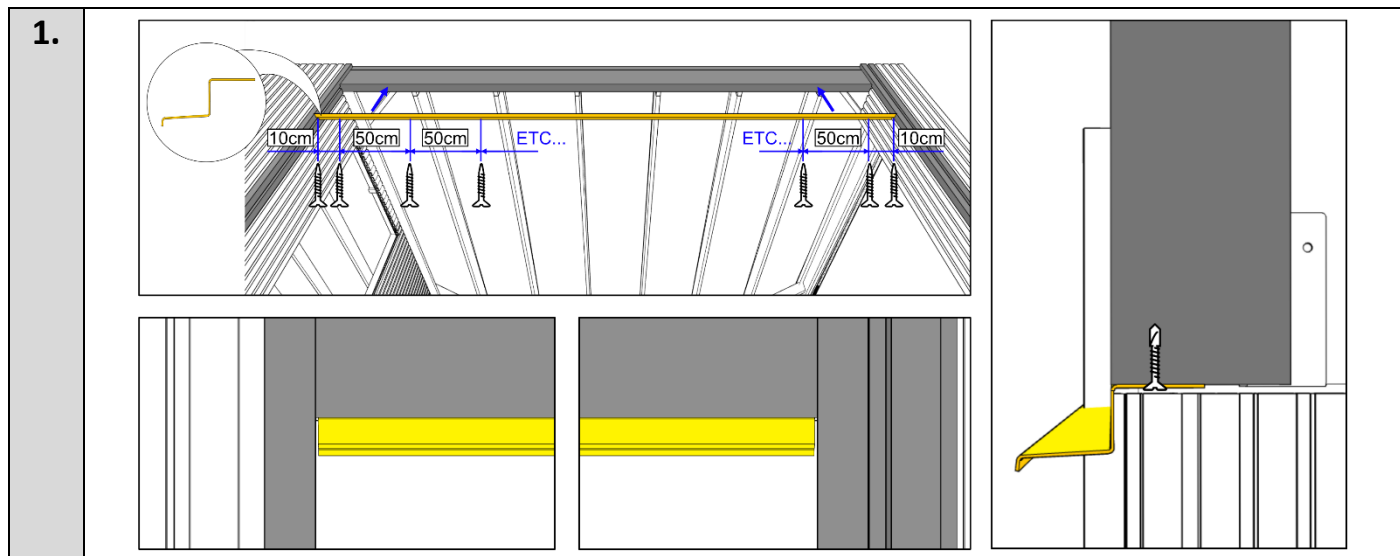
Monteer de hoekverstevingen (32x120)mm, schroeven **Ø4x60mm**. - Monter les renforts d'angle (32x120)mm, vis **Ø4x60mm**.



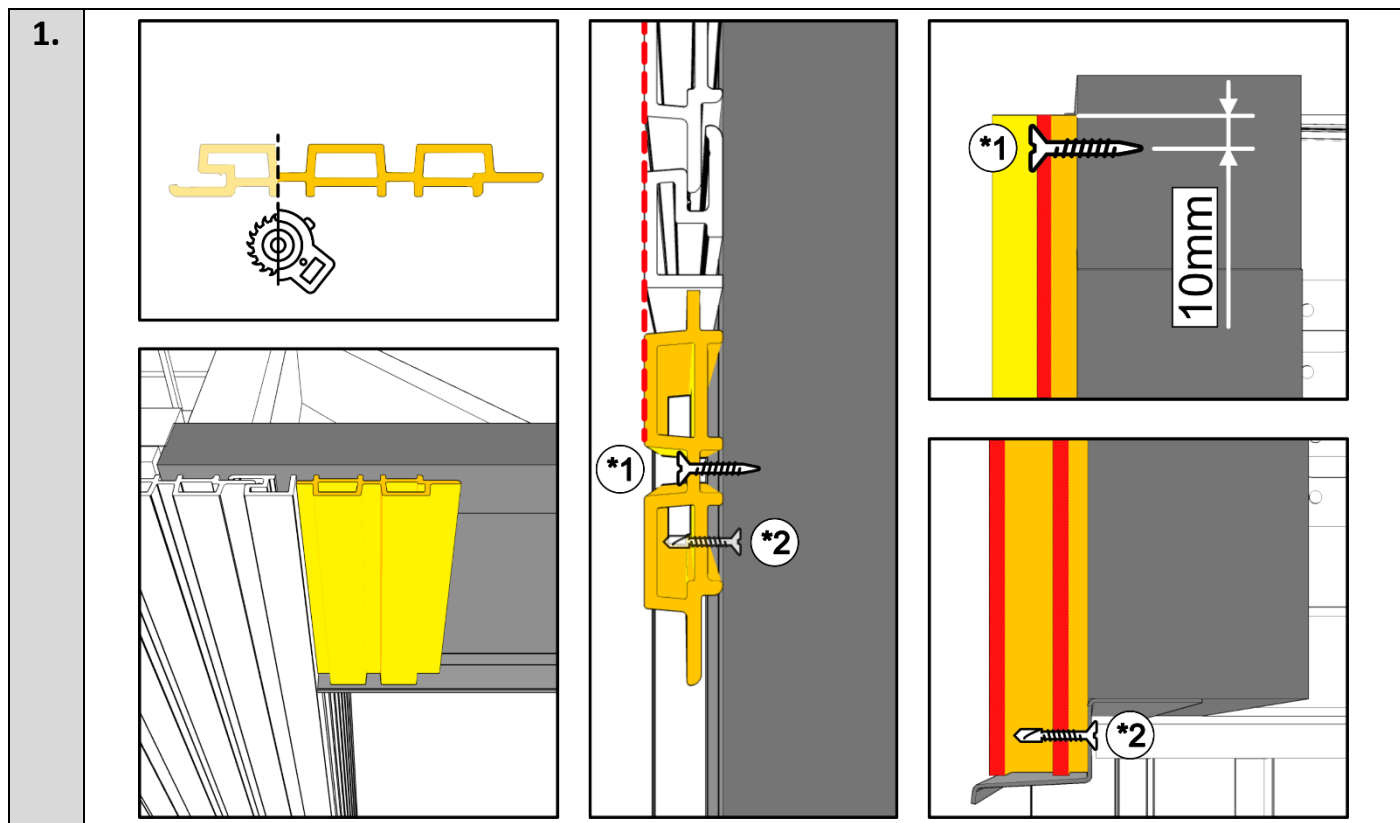
4.6 Beplanking (Luifel + achterwand) – Planquer (Auvent + paroi arrière)

Luifel met hout beklede paal - Auvent avec poteaux recouvert de bois

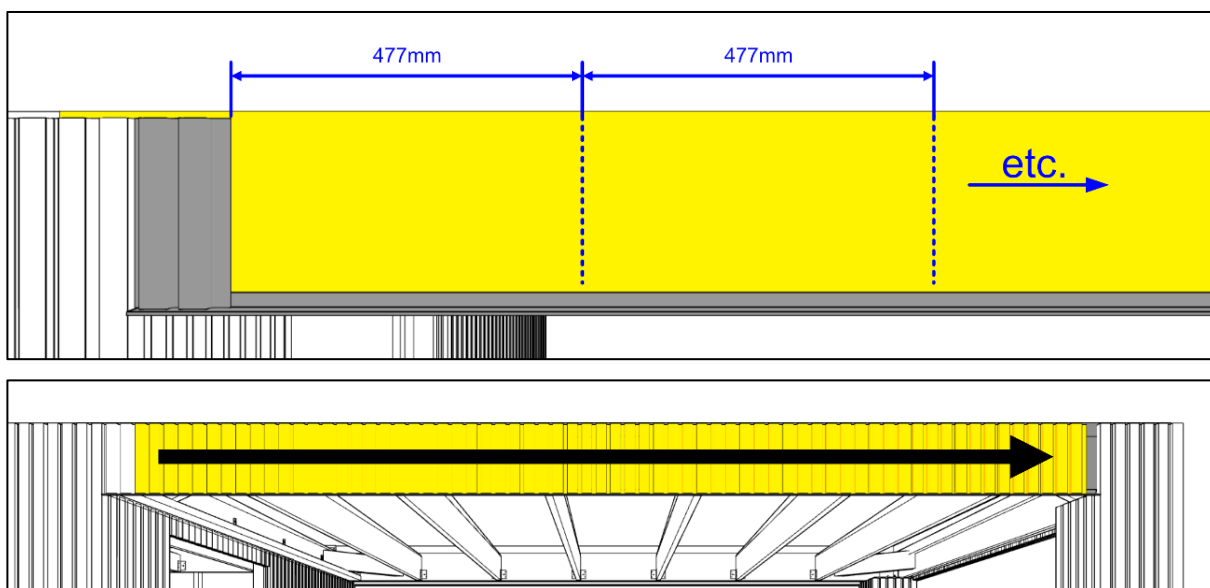
Schroef het z-profiel vast op de onderkant van de luifelliggers met zelfboorschroeven $\varnothing 4 \times 25 \text{ mm}$. 10cm van de zijkanten en om de 50cm. - Vissez le profilé en Z sous les poutres du store avec des vis auto-perceuses $\varnothing 4 \times 25 \text{ mm}$. 10cm des côtés et tous les 50cm.



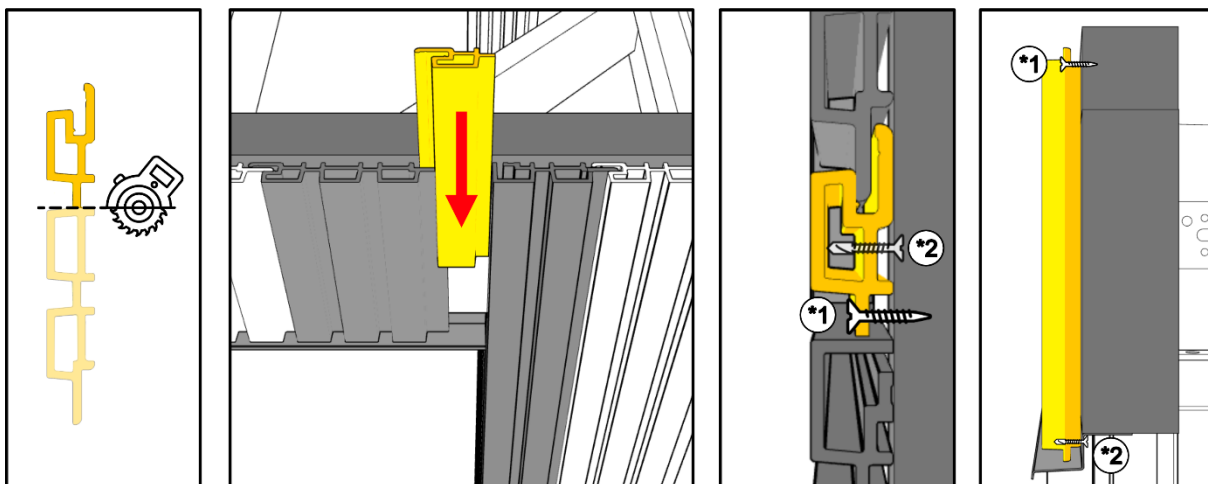
Start met de kant aan de berging. Zaag de groefblok van de eerste plankette. (1) Boor ($\varnothing 7 \text{ mm}$) bovenaan de buitenkant van de beplanking een gat voor de bruine trespaschroef. (2) Fixeer de plank onderaan langs de binnenkant door het Z-profiel met een zelfboorschroef ($\varnothing 4 \times 25 \text{ mm}$). - Commencez par le côté du débarras. Scier le bloc rainure de la première planche. En haut de l'extérieur du lambris, (1) percez un trou ($\varnothing 7 \text{ mm}$) pour la vis trespas marron. (2) Fixez la planche en bas le long de l'intérieur à travers le Z-profilé avec une vis auto-perceuse ($\varnothing 4 \times 25 \text{ mm}$).



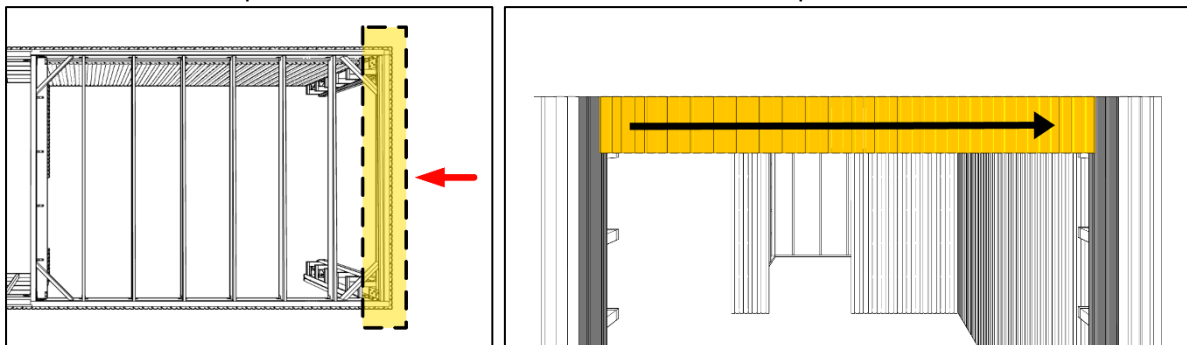
- 2.** Zet om de 477mm (maat voor 3 planchetten incl. speling) een potloodstreepje op de liggerbalk als referentie tijdens het beplanken. Fixeer de planken net als in de vorige stap. - Faites un trait de crayon sur la poutre tous les 477 mm (mesure pour 3 planchettes avec jeu) comme référence lors du planquer. Fixez les planches comme à l'étape précédente.



- 3.** Zaag de planchette op het einde af zodat het tand-groef motief doorloopt. Schuif de planchette en fixeer die net als in de vorige stap. - Sciez la planchette à la fin pour que le motif rainure se poursuive. Glissez la planchette et fixez-le comme à l'étape précédente.

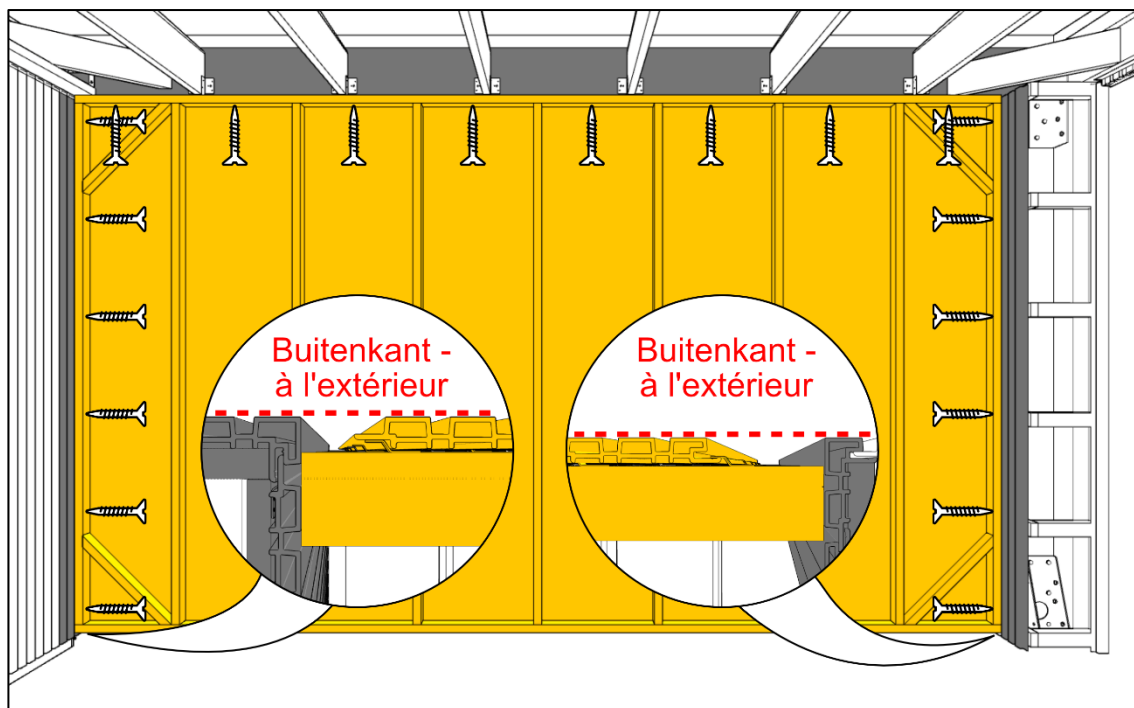


- 4.** Doe hetzelfde aan de kopsse kant van de constructie. - Faites de même pour le côté court de la construction.

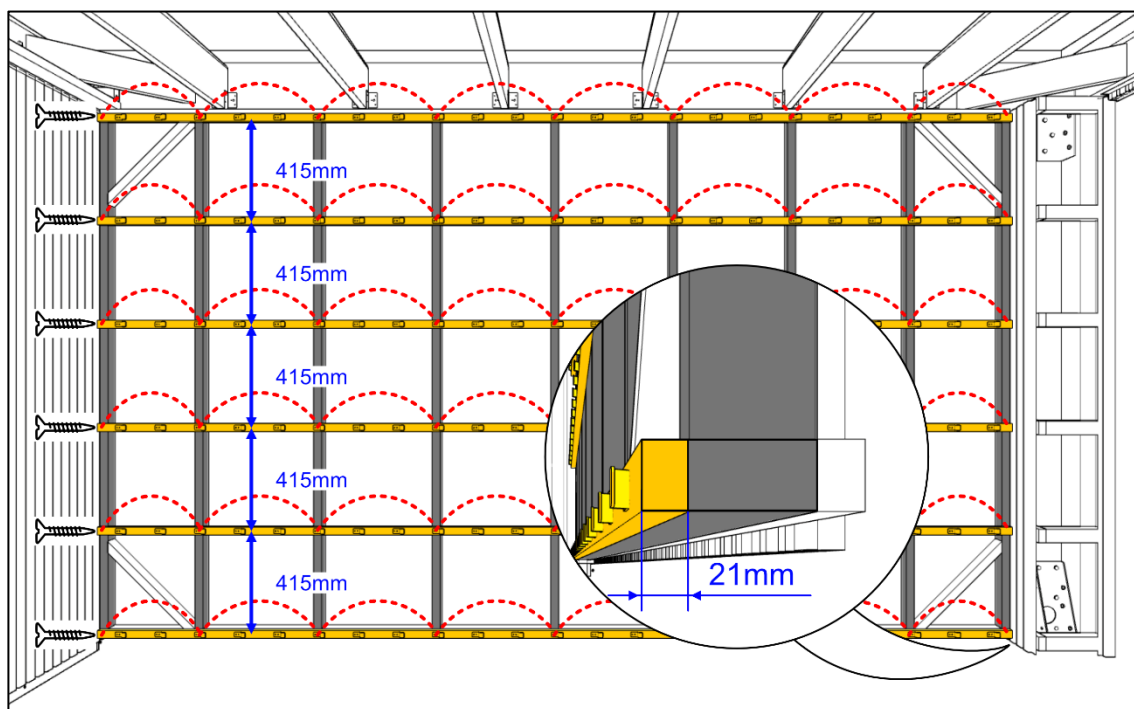


Achterwand in luifel (Optioneel) – Paroi arrière dans l'auvent (Optionel)

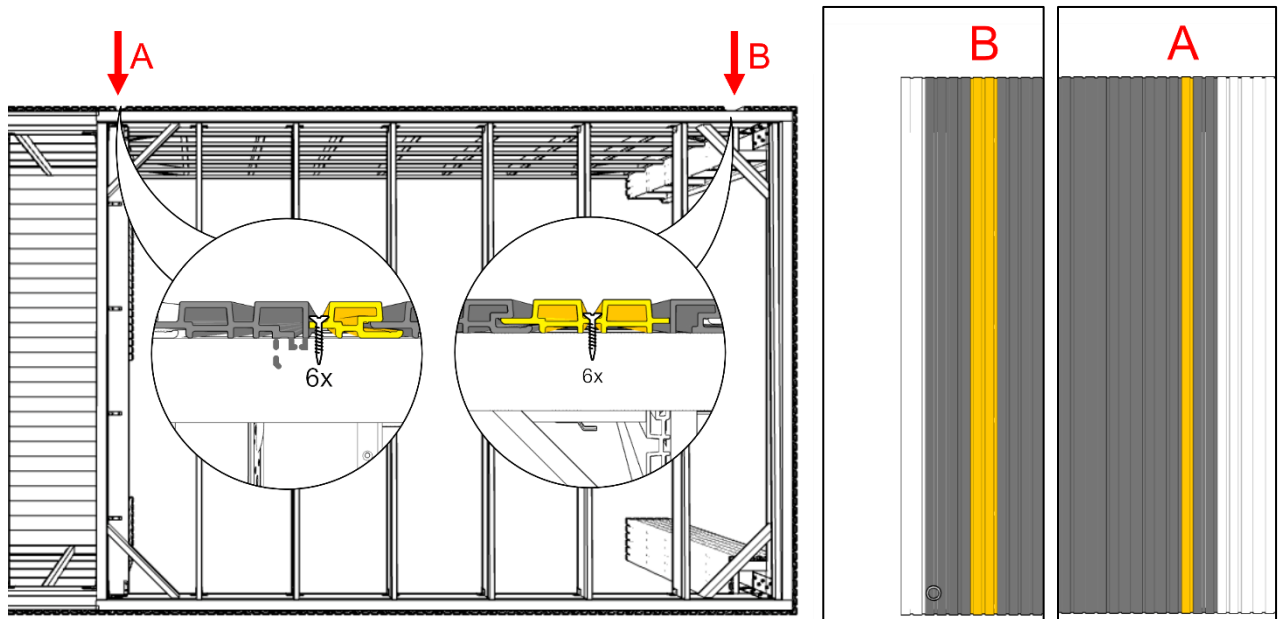
1. Schroef de achterwand vast onder de ligger (**Ø4x60mm**) en tegen de berging en beklede paal (**Ø4x100mm**).
Vissez la paroi arrière sous la poutre (**Ø4x60mm**) et contre le débarras et le poteau en bois (**Ø4x100mm**).



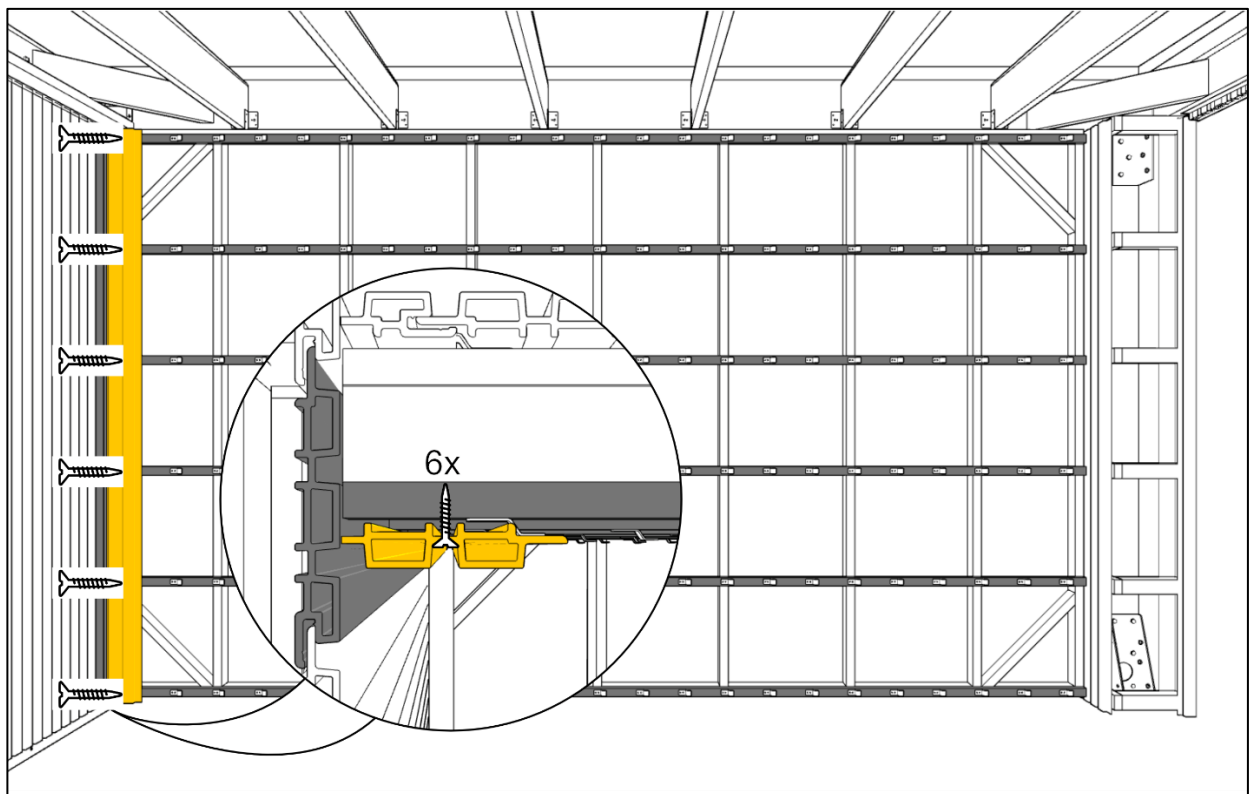
2. Vijs (**Ø4x60mm**) de sneeuwlaten (21x32mm) met clipsen op de op de binnenkant van de achterwand. Start onderaan, effen met de onderkant met een centerafstand tussen de latten van 415mm. – Visser (**Ø4x60mm**) les lattes d'aération (21x32mm) avec des clips à l'intérieur de la paroi arrière. Commencez par le bas, même avec le bas de la paroi et avec un entraxe entre les lattes de 415mm.



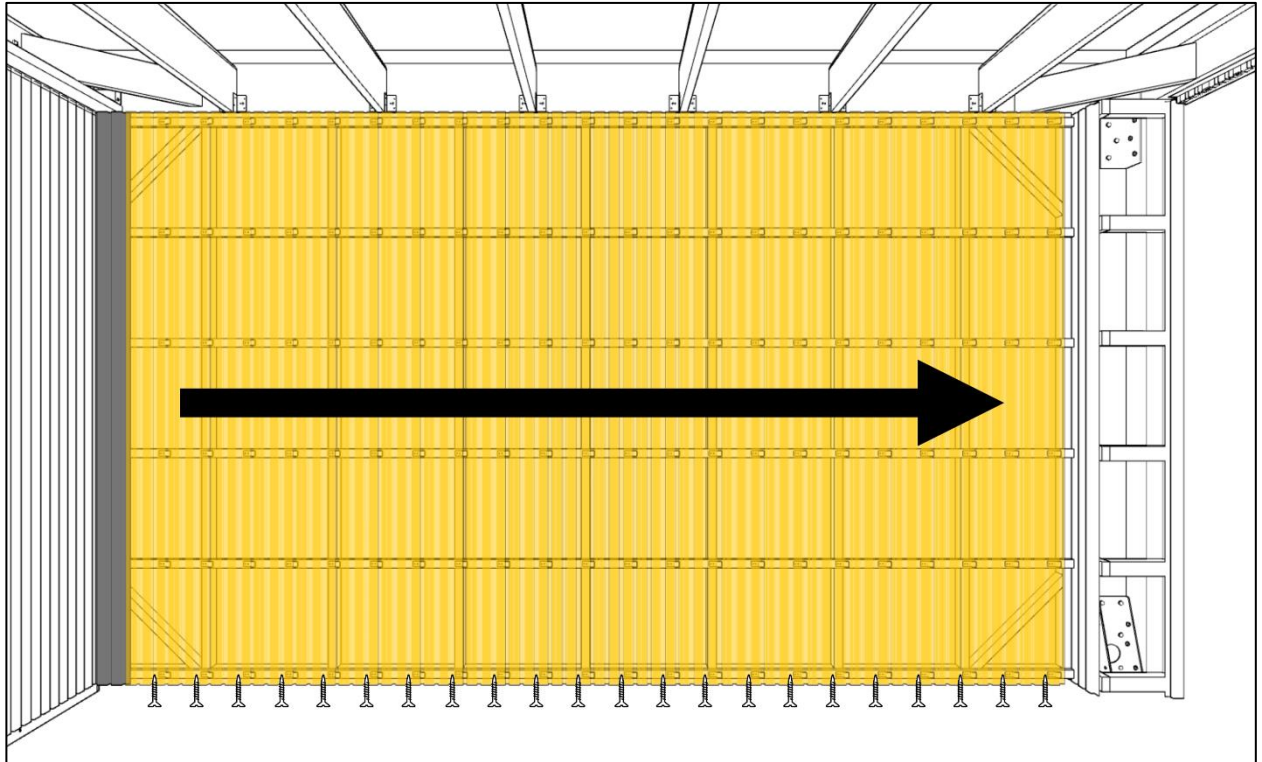
3. Monteer de reeds afgekorte planken zodat de buitenbeplanking doorloopt. Fixeer de planken met **bruine trespaschroeven**. Boor gaten voor van $\varnothing 7\text{mm}$. - Installez les planches coupées de façon à ce que le bordé extérieur continue. Fixez les planches avec **des vis Trespa marron**. Pré-percez des trous de $\varnothing 7\text{mm}$.



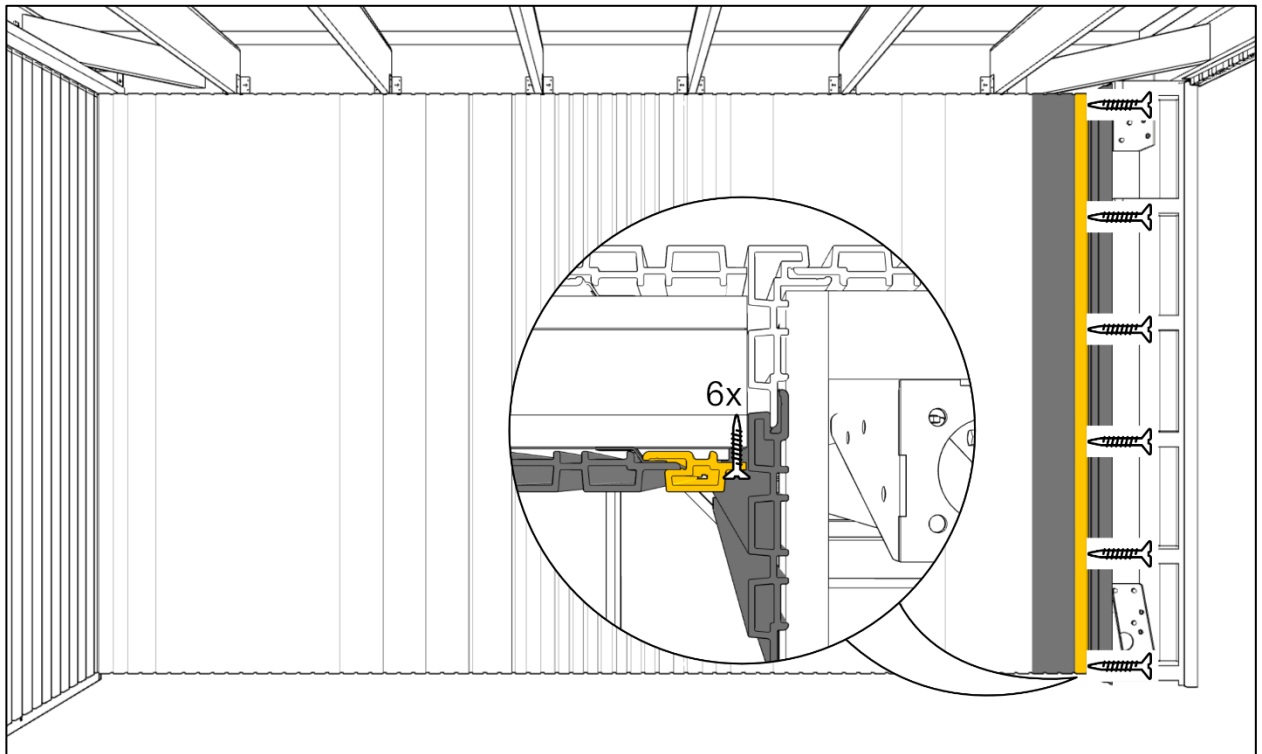
4. Monteer de reeds afgekorte plank. Fixeer de plank met **bruine trespaschroeven**. Boor gaten voor van $\varnothing 7\text{mm}$.
Installez la planche coupées. Fixez la planche avec **des vis Trespa marron**. Pré-percez des trous de $\varnothing 7\text{mm}$.



Plaats de coextrusie beplanking in de clipsen. Fixeer de planken onderaan met **één bruine trespaschroef** op de sneeuwplaten. **Boor een gat voor van $\text{Ø}7\text{mm}$** . - Placer les planches de coextrusion dans les clips. Fixez les planches du bas aux lattes à neige avec **une vis Trespa marron**. **Pré-percez un trou de $\text{Ø}7\text{ mm}$** .



Monteer op het einde de reeds afgekorte plank. Fixeer de plank met **bruine trespaschroeven**. **Boor gaten voor van $\text{Ø}7\text{mm}$** . - A la fin, montez la planche déjà coupée. Fixez la planche avec **des vis Trespa marron**. **Pré-percez des trous de $\text{Ø}7\text{mm}$** .

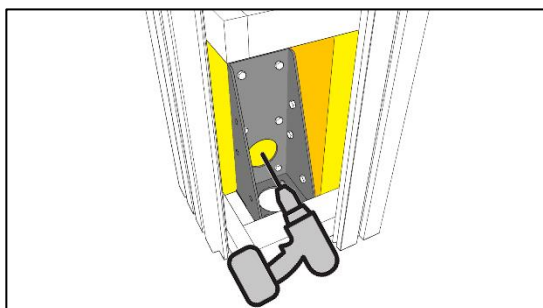


4.7 Dakafwerking - Finition du toit

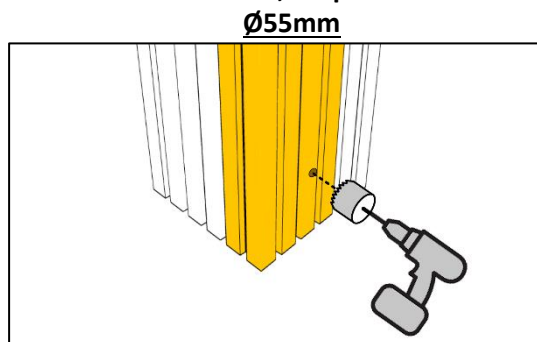
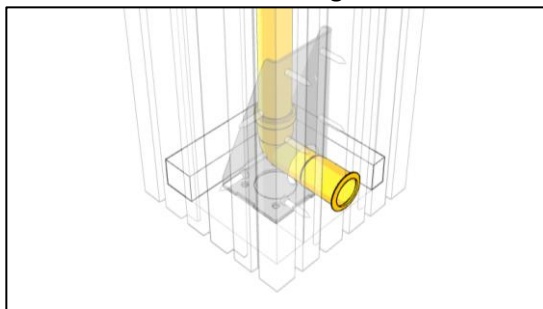
Afvoer in de palen - Drainage dans les poutres

Houtbeklede palen - Poteaux recouvert de bois

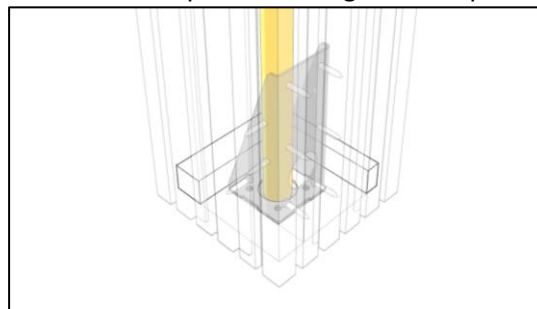
- 1.1** Boor eerst een gat voor aan de binnenkant. Boor dan via hetzelfde gat aan de buitenkant een gat van 55mm met een klokboor. **Opgelet, de planken zijn fragiel.** - Pré-percez d'abord un trou à l'intérieur. Percez ensuite un trou de 55 mm à l'extérieur via le même trou avec une scie-cloche. **Attention, les planches sont fragiles.**



Afvoer naar buiten – Drainage vers l'extérieur

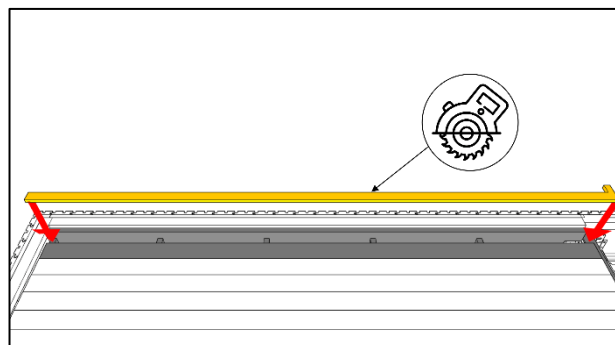
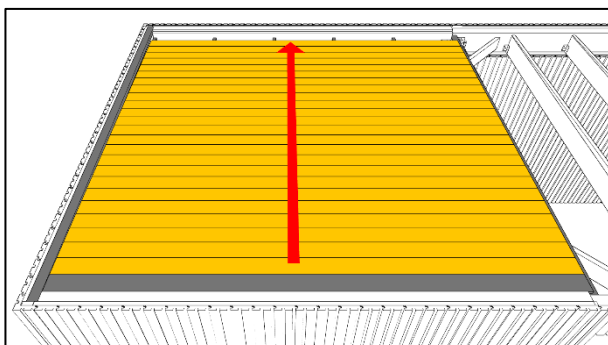
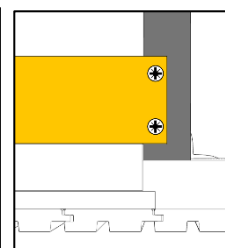
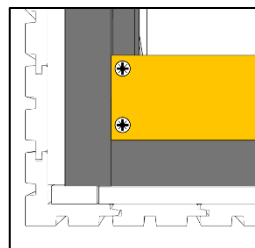
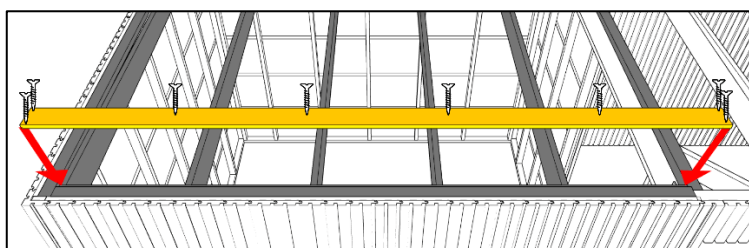


Afvoer in de paal – Drainage dans le poteau



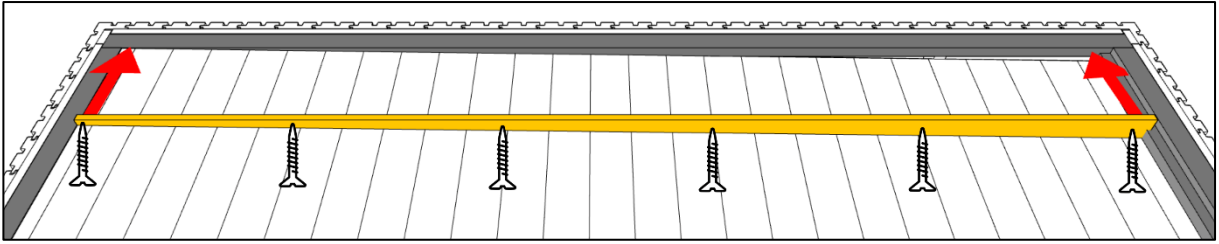
Dakbeplanking berging – Plancher de toit de débarras

- 2.** Schroef (**Ø4x30mm**) de dakplanken op de kepers van de berging. Voorzie **2 schroeven per uiteinde** en 1 per keper. Kort de laatste plank af op de nodige breedte. - Visser (**Ø4x30mm**) les planches de toit sur les chevrons de débarras. Prévoir **2 vis par bout** et 1 par chevron. Raccourcir la dernière planche à la largeur requise.



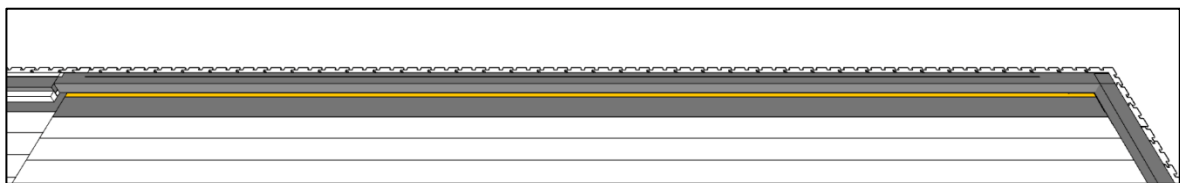
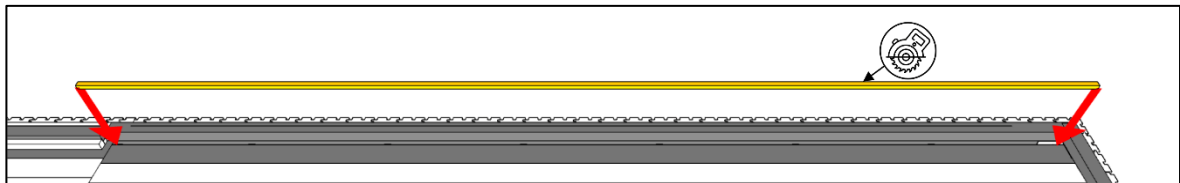
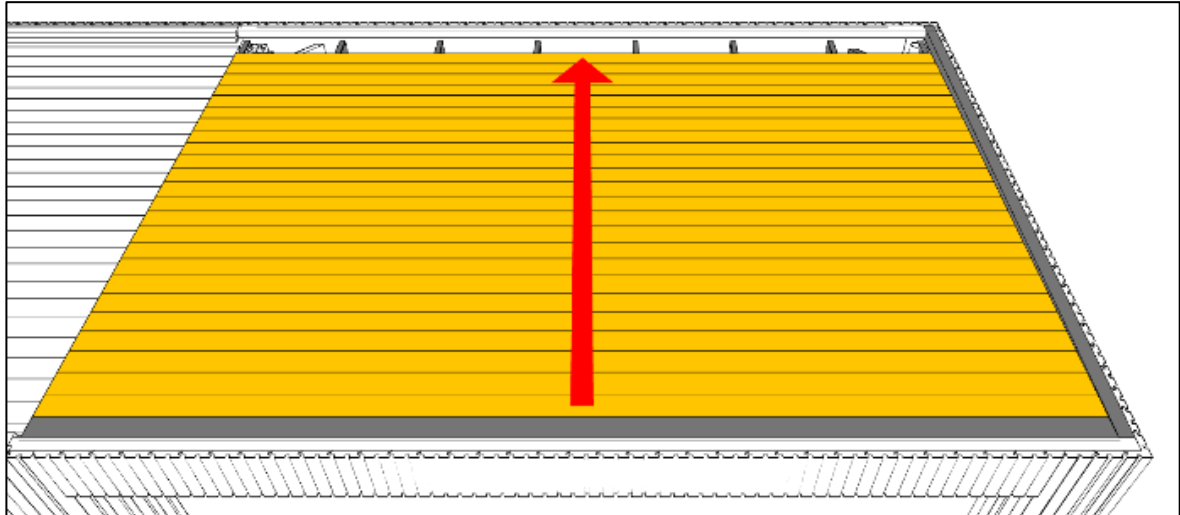
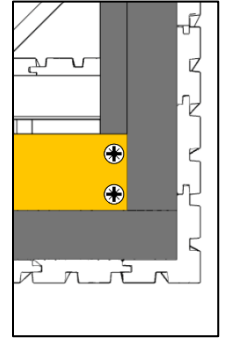
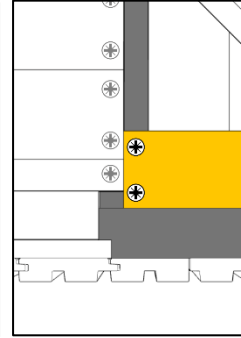
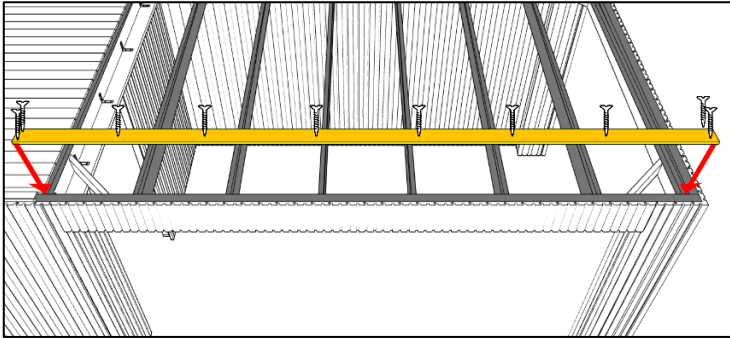
Linkerzijkant - côté gauche

Schroef de spijlat vast met **schroeven $\varnothing 4 \times 30 \text{ mm}$** . - Visser la barre de civière avec des **vis $\varnothing 4 \times 30 \text{ mm}$** .



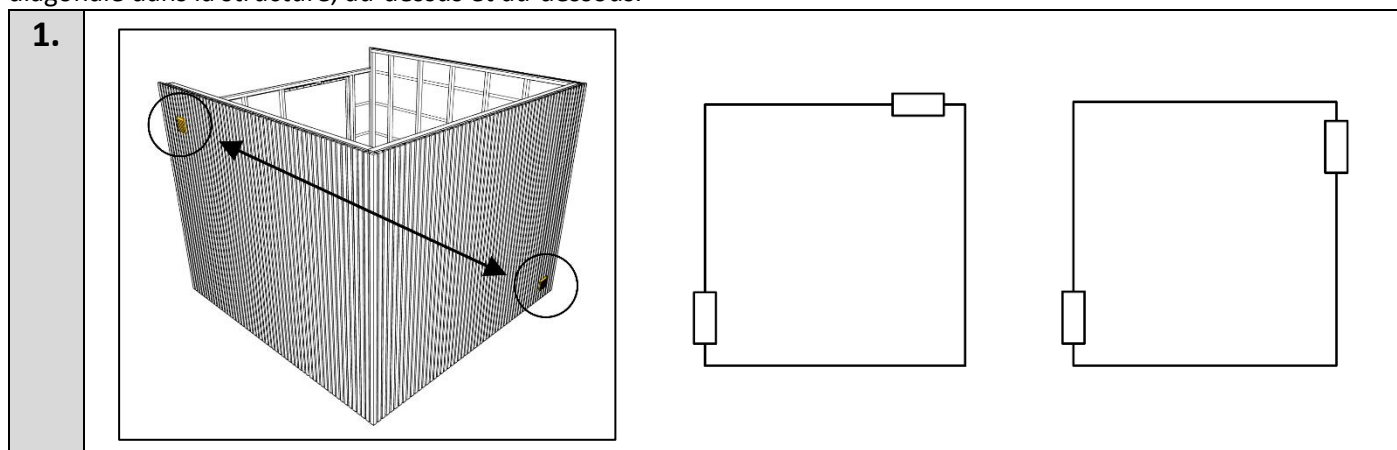
Dakbepanking luifel – Plancher de toit de l'auvent

- 3.** Schroef ($\varnothing 4 \times 30 \text{ mm}$) de dakplanken op de kepers van de berging. Voorzie **2 schroeven per uiteinde** en 1 per keper. Kort de laatste plank af op de nodige breedte. Voorzie waar nodig ook een gat voor de afvoer in de paal met een klokboor. – Visser ($\varnothing 4 \times 30 \text{ mm}$) les planches de toit sur les chevrons de débarras. Prévoir **2 vis par bout** et 1 par chevron. Raccourcir la dernière planche à la largeur requise. Le cas échéant, prévoir également un trou pour le drain dans le poteau avec une perceuse à cloche.

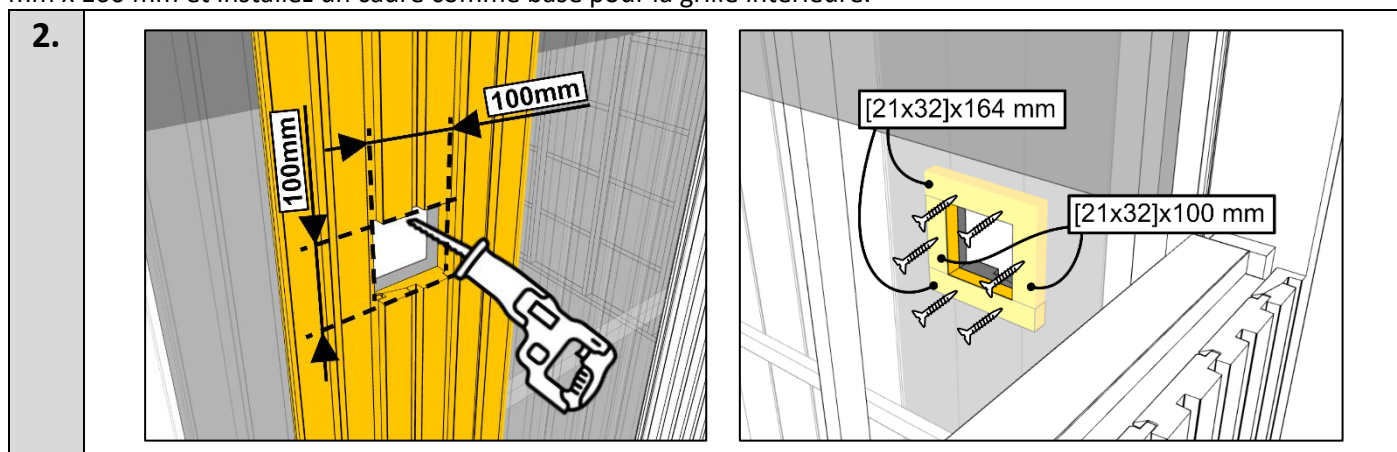


Verluchtingsroosters - grilles d'aération

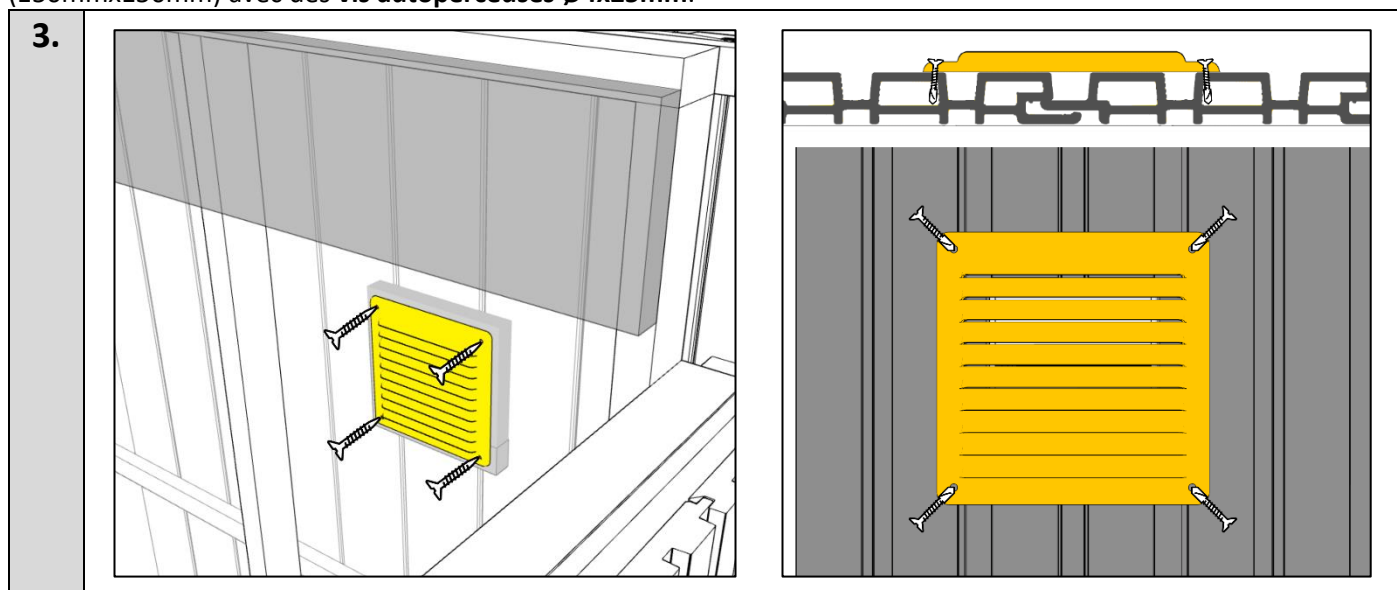
Installer de verluchtingsroosters diagonaal in de constructie, boven en onder. - Installez les grilles de d'aération en diagonale dans la structure, au-dessus et au-dessous.



Maak een gat van 100mmx100mm en installeer een kader als basis voor het binnenrooster. - Faites un trou de 100 mm x 100 mm et installez un cadre comme base pour la grille intérieure.



Schroef de roosters (150mmx150mm) vast met zelfboorschroeven $\varnothing 4 \times 25$ mm schroeven. - Visser les grilles (150mmx150mm) avec des vis autoperceuses $\varnothing 4 \times 25$ mm.



4.8 EPDM dakbedekking. – Toiture EPDM.

Hieronder vindt u richtlijnen terug voor het installeren van de dakbedekking van uw tuinhuis.

Veillez trouver ci-après les instructions pour la mise en œuvre de la couverture de votre abri de jardin.

0.

BELANGRIJK: Lees de instructies aandachtig door vooraleer u met de plaatsing van start gaat.

De installatie dient te gebeuren bij droge en vriesvrije weersomstandigheden.

IMPORTANT: Lisez attentivement les instruction avant de commencer l'installation.

Les travaux seront effectués dans de circonstances de temps sec et absence de gel.

VOORBEREIDING / PRÉPARATION

Het platte dak dient egaal, droog en proper te zijn. Het dakoppervlak wordt daarvoor eerst afgeborsteld en nagekeken op eventuele uitstekende schroeven of onzuiverheden.

Le toit plat être lisse, sec et propre. Brossez bien la surface du toit et qu'il n'y a plus d'inégalités (e.g. des aspérités dangereuses ou impuretés).

MATERIALEN / MATÉRIAUX

U dient zelf over volgende benodigdheden te beschikken: mes, schaar, veegborstel.

Veillez prévoir les outils suivant : couteau, ciseaux, brosse.

Positionering EPDM folie / Application de la feuille EPDM

1.

Benodigdheden / Les outils

EPDM

Uitvoering / Exécution

1. Het EPDM membraan wordt op de grond opengevouwen.
Dépliez la feuille EPDM au sol.
2. Plaats de folie op het platte dak van uw tuinhuis en vouw open.
Repliez la feuille EPDM et positionnez-la sur le toit de votre abri de jardin.



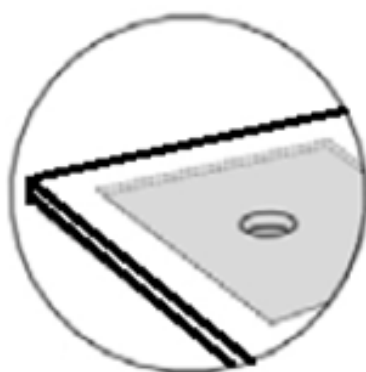
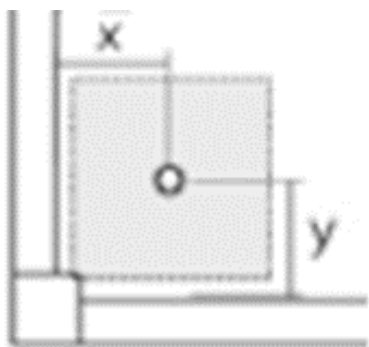
2.

Benodigheden / Les outils

Klokboor en aluminium tapbuis.
Scie cloche et tuyau en aluminium.

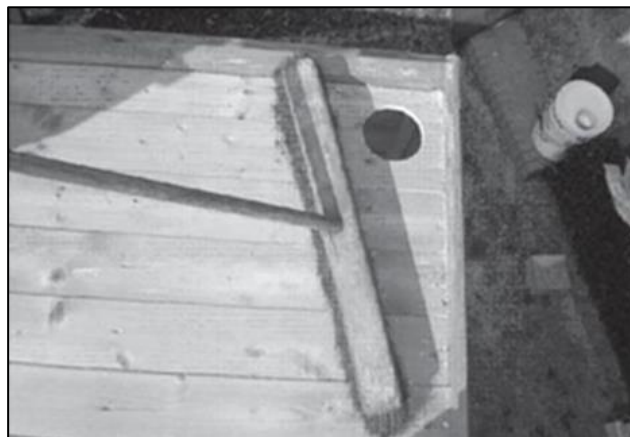
Uitvoering / Exécution

1. Maak in de laagste zijde, al of niet in het hoekpunt van het dak, een gat met diameter 6 cm in de houten structuur. Vouw de EPDM folie hiervoor ca. 1 m terug.
Repliez la feuille EPDM environ 1 m. Forez dans le côté le plus bas, soit dans un coin du toit, un trou d'un diamètre de 6 cm dans la structure en bois.



Boor het gat.
Forez le trou.

Verwijder na het boren de houtvezels.
Éliminez le reste des bois de fibre.



3.

Benodigheden / Les outils

EPDM folie, SPUITBUS met EPDM contactlijm, veegborstel.
Feuille EPDM, Aérosol avec colle de contact EPDM, brosse.

Uitvoering / Exécution

1. Vouw de helft van het membraan terug.
Repliez d'abord la moitié de la feuille.

2. Breng de Bonding Adhesive contactlijm aan op de houten ondergrond én op de achterkant van de EPDM folie met behulp van de bijgeleverde spuitbus (4m²/ spuitbus)
Appliquez la colle de contact Bonding Adhesive sur le fondement en bois et le côté arrière de la feuille EPDM en utilisant l'aérosol (4m²/aérosol).

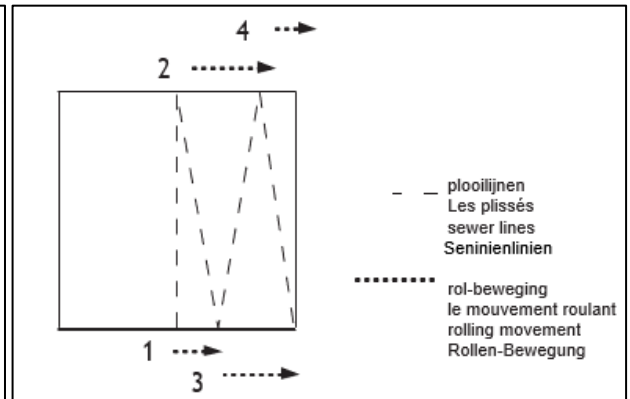
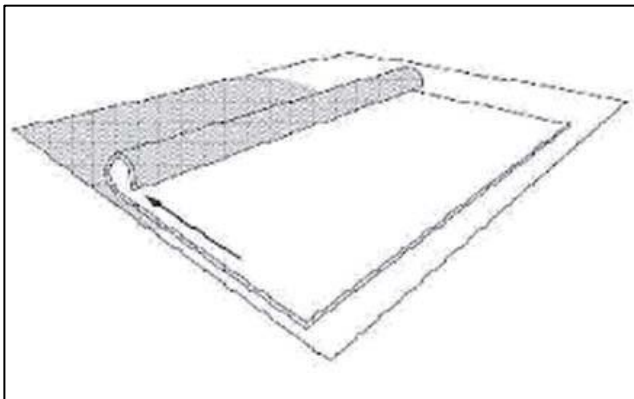
LET OP – ATTENTION

De EPDM folie moet goed gepositioneerd blijven tijdens de gehele uitvoering. Loop zo weinig over de EPDM folie waar deze net gelijmd is, dit om verschuivingen van de folie te voorkomen.

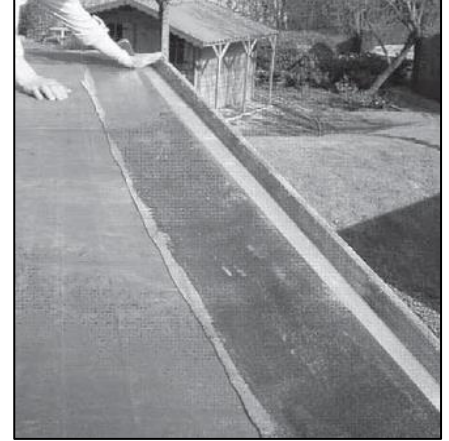
Faites en sorte que la feuille EPDM reste bien positionné pendant l'opération de collage. Afin d'empêcher le déplacement de la feuille EPDM, nous vous conseillons d'éviter de marcher sur la feuille EPDM ou elle vient d'être collée.



3. Wanneer de lijm droog is (max. 10min) dient men het EPDM membraan in de lijm terug op zijn plaats te rollen in een zigzag-beweging.
Une fois que la colle est sèche (après max. 10min), vous devez remettre la feuille EDPM à sa place en zigzag.



4. Bij de laatste zigzag-beweging dient de EPDM folie evenwijdig met de dakrand te komen en met de hand goed in de hoek aangeduwd en afgestreken te worden.
Quand vous êtes arrivé au dernier mouvement zigzag, il faut mettre la feuille EPDM parallèle au bord du toit, pousser et frotter fortement dans le coin.



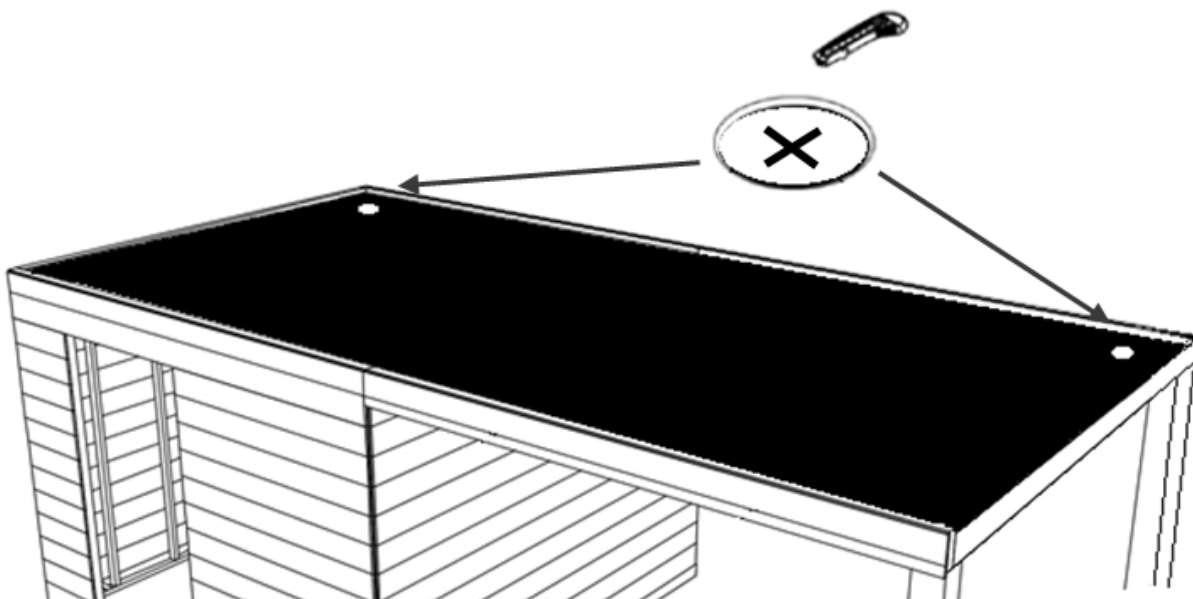
5. Overall goed aandrukken met de hand of met behulp van een zachte borstel.
Pousser fortement partout en utilisant votre main ou une brosse douce.



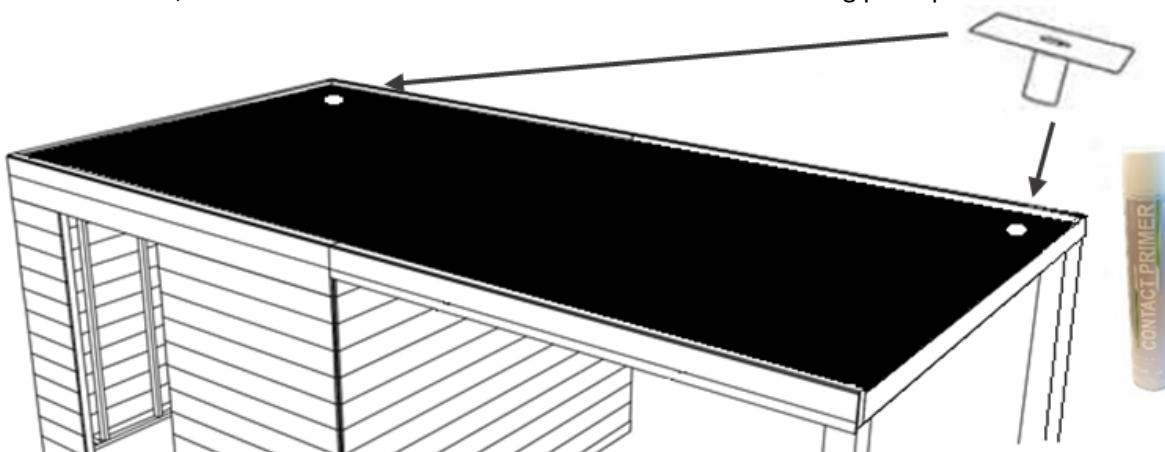
6. Loop zo weinig over de EPDM folie waar deze net gelijmd is, dit om verschuivingen van de folie te voorkomen.
Afin d'empêcher le déplacement de la feuille EPDM, nous vous conseillons d'éviter de marcher sur la feuille EPDM ou elle vient d'être collée.
7. Vouw de andere helft van het membraan terug en herhaal bovenstaande procedure.
Repliez l'autre partie de la feuille EPDM et recommencer l'opération de collage.

4.

1. Snij een kruis in de EPDM ter hoogte van het gat.
Coupez une croix dans l'EPDM à l'hauteur du trou.



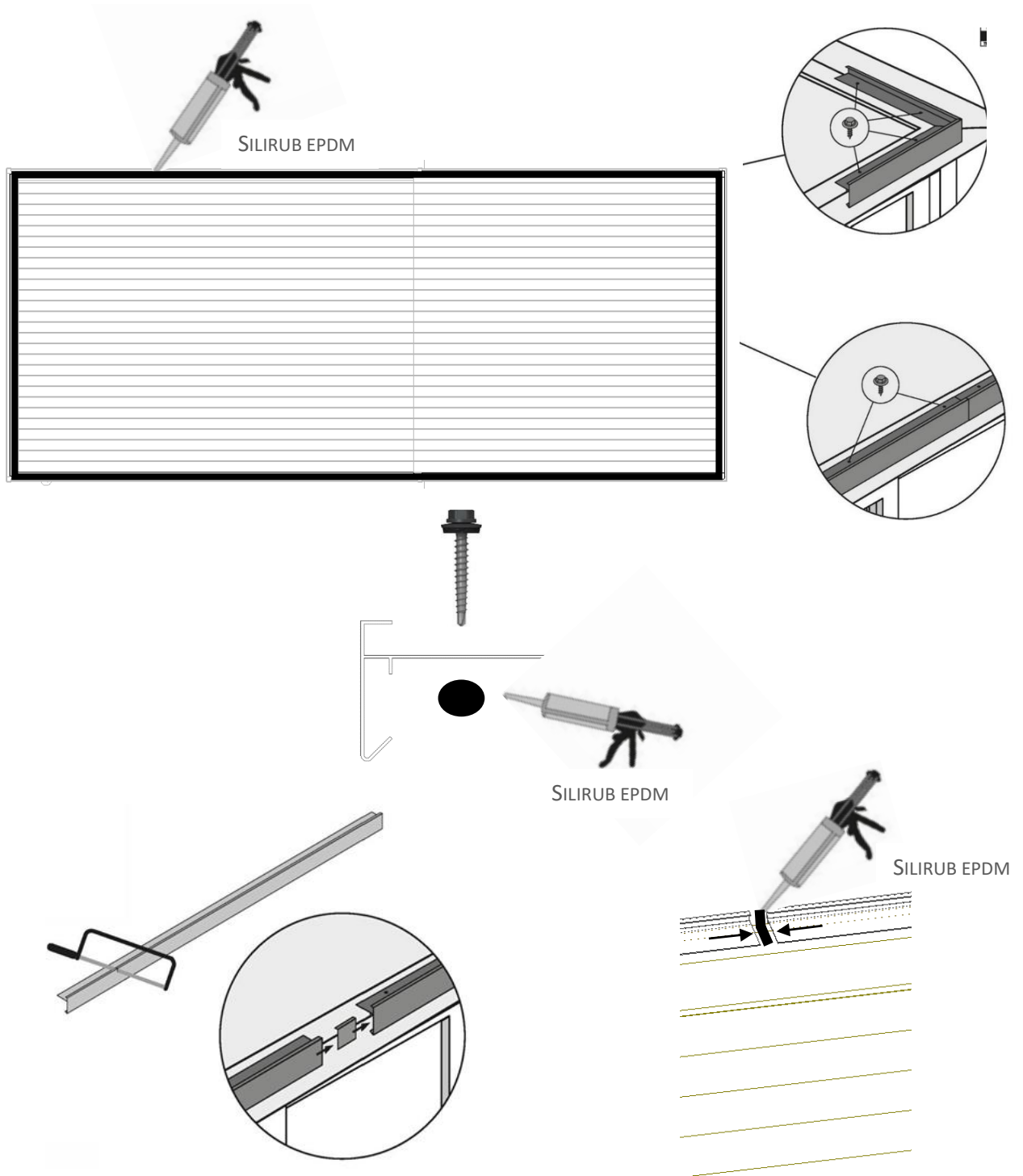
2. Breng de primer aan op de EPDM naast de afvoer. Spuit de primer van buitenaf de constructie naar binnen toe, om vlekken te vermijden. Laat deze even uitharden en verlijm de flashing stapsgewijs.
Appliquez le primer sur l'EPDM à côté du drain. Vaporisez l'apprêt de l'extérieur de la structure vers l'intérieur, afin d'éviter les taches. Laissez durcir et collez le flashing pas à pas.



3. Snij de EPDM over de kanten met behulp van een mes, zonder de waterdichting hiermee in gevaar te brengen.
Éliminez les feuilles EPDM extras sur le contour du toit, en utilisant un couteau, sans détériorer l'étanchéité.

4.9 Aluminium dakrand monteren. - Montez le bord du toit en aluminium.

1.

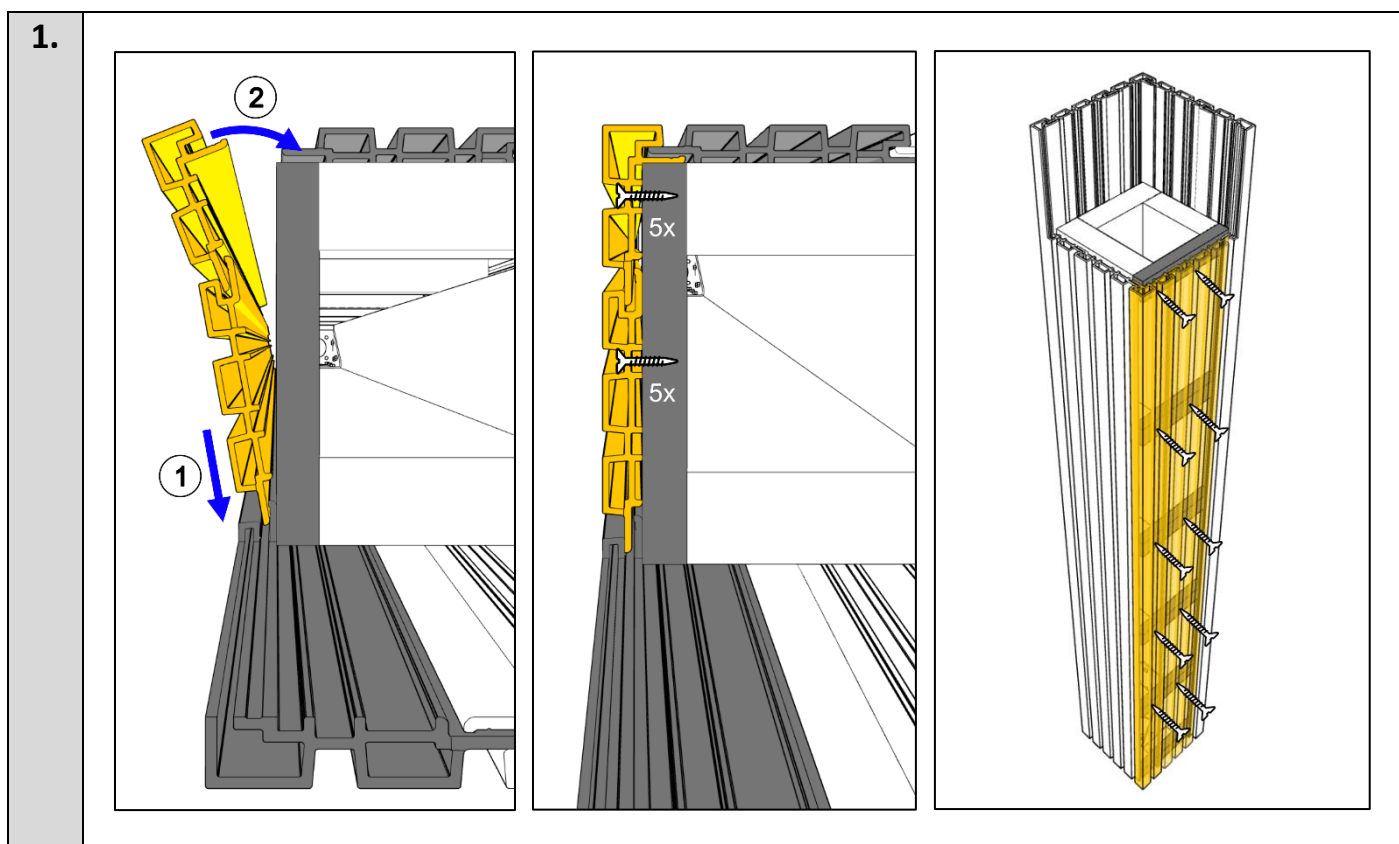


Snij de extra EPDM over de kanten weg met behulp van een mes, zonder de waterdichting daarmee in gevaar te brengen.

Eliminez les feuillets EPDM extras sur le contour du toit en utilisant un couteau, sans détériorer le colmatage de l'eau.

4.10 Beklede paal afwerken. - Finition poteau couvert.

Fixeer de hoekplank en de 3-ribsplank elk met 5 bruine trespaschroef. Boor voor van Ø7mm. - Fixez la planche d'angle et la planche droite chacune avec 5 vis trespas marron. Pré-percer des Ø7mm.



A series of 30 horizontal dotted lines spanning the width of the page, providing a template for writing or drawing.

